



# INFOGEM

MEI - JUNI 2006

GEMEENTELIJK INFORMATIEBLAD BERLARE, OVERMERE, UITBERGEN

# INHOUD

## COLOFON INFORMATIEBLAD GROOT-BERLARE

Jaargang 11, nummer 3  
mei-juni 2006

Verantwoordelijke uitgever  
Gemeentebestuur Berlare  
Dorp 22, 9290 Berlare  
tel. 052-43 23 40

Samenstelling en voorzitter redactieraad:  
Luc Vercruyssen, Schepen van Cultuur, Financiën en Informatiever-  
strekking, Structuur- en groenplanning, middenstand en lokale eco-  
nomie.

Tekstcoördinatie: Bob Pieters  
Vormgeving: Lieve Petrens  
Foto kft: Katleen Wouters  
Kapel Hogeweg, Berlare  
Druk: Van Daele nv, Berlare

Artikels en kalenders voor het volgende nummer **juli-augustus**  
worden verwacht ten laatste op **10 juni**:  
Cultureel Centrum Stroming  
Dorp 101, 9290 Berlare.  
tel. 052-42 73 72  
e-mailadres: cultuur@berlare.be

Gelieve voor de aankondiging van activiteiten ook plaats en uur van het  
gebeuren mee te delen.

**Organisatie van de redactie.** Mogen we vragen dat wie over een  
tekstverwerker beschikt de kopij op schijf inlevert (samen met een  
print). Dit versnelt het verwerken van de informatie aanzienlijk.

**Opmerking:** Foto's en diskettes kunnen nadien terug afgehaald  
worden op het secretariaat  
Cultureel Centrum Stroming, Dorp 101, Berlare.

## REDACTIONEEL 3

### OVERHEID

Opening socio-cultureel centrum De Venne	4
Sociaal fonds van de Vlaamse liga voor kanker	5
Afschaffing fiscale zegels voor rijbewijzen	5
Versnelde oproep voor de elektronische identiteitskaarten	6
Gratis kaartlezer voor 12-jarigen	6
Raadpleging van persoonlijke gegevens in het Rijksregister	6

Reispassen	6
Provinciale mantelzorgpremie	7
Bekendmaking ruiming niet-geconcedeerde percelen op begraafplaats Overmere	7

### MILIEU

Schilderkriebels: hoe pak je deze klus milieuvriendelijk aan?	8
Tips om te komen tot een afvalarme tuin	8
Met belgerinkel naar de winkel	9
Maak de zwerfvuilactie onnodig!	9
De Loskade op het Sluis gerestaureerd	10-11

### POLITIE

De prioriteiten van het zonaal veiligheidsplan van de politie:	12
Wat is ons resultaat in 2005?	12

### JEUGD

Kijkdag in de gemeenteschool Uitbergen	15
IBO - inschrijvingsformulier zomerverlof 2006	16
Voordrachtwedstrijd Jeugdtheater Joker	18
Tuinfeest B.S.G.O. en M.S.G.O. 'Ten Berge'	18
Grootouderfeest Vrije basisschool St.-Jozef	18
Sponsortocht Vrije basisschool St.-Jozef	19
VZW Bosquimano steunt 'Fonds voor kinderen van bij ons'	19
Nieuwe jeugdraadvoorzitter	19
Nieuws uit balletschool Terpsichore	20

### TOERISME

Nieuwe Toeristische folder 2006	22
Lentewandeling	23
Toeristische fietszoektocht	23
Donkmeertochten	24
VZW Durme - bezoekerscentrum Donkmeer	25
8 <sup>ste</sup> toeristische fietszoektocht van de vriendenkring 'Ten Berge'	26

### SOCIAAL

Pleeggezinnen gezocht	27
Lokaal sociaal beleid: jouw mening telt!	27
Christelijk ziekenfonds Berlare infonamiddag: generische geneesmiddelen	28
Mountain2Mountain: Sponsortocht t.v.v. wetenschappelijk kankeronderzoek	29

### CULTUUR

Walter Schelfhout overleden	30
Vlaanderen feest	30
Berlare van de bevrijding tot 2000	31
Provincie- en gemeenteraadsverkiezingen 2006	31
ACW Berlare viert Rerum Novarum met eerste Oscar	32
Vincent Van Quickenborne te gast in CC Stroming	32
Markt in Turfputstraat	32
't Meziek geklasseerd in tweede afdeling	32
K.F. Sint-Pietersvrienden verkoopt toiletpapier	32
Jeugdboekenweek in de bib: één grote familie	33

### PROGRAMMA CC STROMING 34

### SPORT

Gemeentelijke sportdienst : jeugdsportkampen	37
Puitenfestival SK Berlare	38
Kartingwedstrijd op 13 mei	39
Jong & sportief Uitbergen vice-kampioen	39
Judoclub Berlare: zeer succesvolle tweede seizoenshelft	40
Sportraad zoekt sportfoto's	41
Verslag kampioenenviering	41

### KALENDER 42

### WIE, WAT, WAAR

Adressen en wachtdiensten	43
---------------------------	----

## **MEIMAAND, LENTEMAAND, MARIAMAAND**

Niet te geloven dat de foto op de kaft van deze Infogem genomen werd op 18 april: geen blaadje te bespeuren op de bomen naast het O.L.V.-kapelletje op de Hogeweg. Het wordt wellicht wachten op de maand mei om de echte lente te voelen. Meimaand is binnen de katholieke Kerk ook Mariamaand. In onze jeugdherinneringen staat dit voor mooie avonden waarop wij in de kerk naar het lof gingen en waarna wij voor de kerkdeur in groepjes samenklitten en gretig de gelegenheid te baat namen voor de uitwisseling van prille lentekriebels met het andere geslacht. En er waren ook de kruisdagen waarop een processie voor dag en dauw telkens naar een ander kapelletje ging om de zegen over "de vruchten van het veld" af te smeken. Mijmeringen aan ons dorp van weleer.

Maar nu terug naar mei 2006. Zoals je op de volgende bladzijden kan lezen staan er in de komende maand twee inhoudingen op het programma waarover een en ander te zeggen valt.

Vooreerst is er op vrijdag 5 mei de officiële opening van het socio-cultureel centrum "De Venne" in de Veerstraat te Uitbergen. Met de ingebruikname van "De Venne" zal het Uitbergse dorpsleven beschikken over een moderne en functionele infrastructuur waarnaar reeds lang werd uitgekeken. Het gemeentebestuur nodigt alle geïnteresseerden uit op 5 mei om 19 uur voor deze inhoudiging.

Op vrijdag 19 mei om 20 uur vervolgen wij met de inhoudiging van de gerestaureerde loskade op het Sluis te Berlare. Samen met de heem- en oudheidkundige kring, de cultuurraad en het sluiscomité zal het gemeentebestuur deze gerestaureerde site officieel openstellen. Het oude en vervallen sluishuisje werd zo authentiek mogelijk heropgebouwd en onze technische diensten hebben hun beste beentje voorgezet om de afwerking van het gebouw en de directe omgeving in zijn oorspronkelijke staat te herstellen. Zoals je kan lezen in het artikel van Cyriel De Bruyne, wordt hier een brok Berlaarse geschiedenis voor het nageslacht bewaard.

Uiteraard vind je in Infogem nog veel andere interessante informatie, zowel van onze gemeentelijke diensten als van de diverse verenigingen actief op sociaal, toeristisch, cultureel, sportief of educatie vlak.

Veel leesgenot.

Luc Vercruyssen,  
Eerste Schepen.







SCC  
DE VENNE

## OPENING SOCIO-CULTUREEL CENTRUM DE VENNE

De feestzaal van de voormalige gemeenteschool in Uitbergen deed al jaren dienst als ontmoetingscentrum voor het lokale dorpsleven. De laatste jaren stelde men vast dat de zaal meer en meer ouderdomsverschijnselen vertoonde. Eerst werd door het gemeentebestuur een grondige renovatie overwogen maar de opknappingskosten om van dit oude gebouw een moderne multifunctionele ruimte te maken zouden te duur uitvallen. In overleg met de Dorpsraad van Uitbergen en de Berlaarse Cultuurraad besliste het gemeentebestuur om de bestaande feestzaal te slopen en op dezelfde plaats een nieuwbouw op te richten. Dit zou het socio-cultureel centrum (SCC) van Uitbergen worden. Dit project werd ook opgenomen in het gemeentelijk cultuurbeleidsplan 2004-2007 dat door de gemeenteraad unaniem werd goedgekeurd.

Architect Kristof Cauchie die de plannen maakte voor de het SCC Uitbergen ziet het zo: "Van een oude feestzaal die vroeger bij de gemeenteschool hoorde naar een modern, industrieel geïnspireerd socio-cultureel centrum is een hele stap.

Toch was het net de grote ruimte met hoog plafond die mij inspireerde een gebouw met industrieel karakter te ontwerpen dat polyvalent gebruikt kan worden.

Het grote voordeel van de industriële stijl is de wijze waarop bovenaan natuurlijk licht kan binnenvallen. Samen met de gele betonvloer zorgt dit voor een lichte, heldere atmosfeer. Vòòr de grote zaal, staat een bakstenen volume. Hierin worden de meer ondersteunende activiteiten ondergebracht: de vergaderzaal, de keuken, de bar, de berging en de toiletten.

De combinatie van industriële en traditionele materialen zorgen

voor een hedendaagse infrastructuur, klaar voor allerlei activiteiten van het Uitbergse dorpsleven."

De plannen werden steeds concreter; de Dorpsraad ging op zoek naar een geschikte naam voor het nieuwe centrum. Het voorstel van de Dorpsraad – Socio-cultureel centrum De Venne, verwijzend naar de beek die erachter loopt – werd eveneens gesteund door de gemeentelijke cultuurraad.

Met de bouw werd begonnen in maart 2005. Ruim één jaar later opent SCC De Venne de deuren. Een zaal die zeker tegemoet komt aan de noden van deelgemeente Uitbergen en daarom ook in overleg met de Dorpsraad werd bedacht.

De beklinkerde toegangsweg tot het nieuwe socio-culturele centrum past perfect bij het gebouw en werd ontworpen door Ir. Sara Kinds, hoofd van de technische dienst van de gemeente. Bovendien stond de technische dienst samen met de architect in voor een deskundige opvolging van de uitvoering van het project.

**Op vrijdag 5 mei wordt SCC De Venne in Uitbergen officieel geopend en voorgesteld aan de inwoners. Om 18.30 uur begeleidt K.F. De Sint-Pietersvrienden iedereen vanaf het oud-gemeentehuis naar SCC De Venne. Na de officiële opening om 19 uur drinken we samen een glas, aangeboden door het gemeentebestuur.**

Iedereen is van harte welkom.

Het gemeentebestuur

## **SOCIAAL FONDS VAN DE VLAAMSE LIGA TEGEN KANKER**

### **Criteria voor steunverlening**

(1 april 2006 t.e.m. 31 maart 2007)

#### **1. Wie kan steun krijgen van het Sociaal Fonds?**

Om in aanmerking te komen voor financiële steun van het Sociaal Fonds van de Vlaamse Liga tegen Kanker, wordt rekening gehouden met twee elementen: het equivalent inkomen van het gezin en de medische kosten.

Equivalent inkomen

Om de inkomensgrens te bepalen houden we rekening met het equivalent inkomen van het gezin en niet met het reële inkomen.

Worden niet als gezinslid beschouwd:

1. Een kind dat nog thuis gedomicilieerd is met een eigen inkomen (of vervangingsinkomen).
2. Elke andere inwonende persoon, behalve de partner, die een eigen inkomen (of vervangingsinkomen) heeft (vb. inwonende grootouder). Hun inkomen wordt dan ook niet bij het maandelijke netto-gezinsinkomen gerekend.

Om in aanmerking te komen voor steun, mag het reële inkomen niet meer bedragen dan:

- 1428 euro/maand voor een alleenstaande
- 1856 euro/maand voor een koppel
- 2285 euro/maand voor een koppel met één kind

Deze inkomensgrenzen worden elk jaar aan de gezondheidsindex aangepast.

#### **Medische kosten**

Er wordt enkel steun verleend als

- het equivalent inkomen niet meer dan 1428 euro per maand bedraagt en er gemiddeld per maand minimaal 15% medische kosten bewezen zijn in verhouding tot het equivalent inkomen OF
- als het equivalent inkomen kleiner is dan 1286,01 euro en er een bepaald percentage medische kosten bewezen zijn (zie tabel hieronder)

Equivalent inkomen	Medische kosten te bewijzen
< 714 euro	0%
tussen 714 en 856 euro	5%
tussen 857.01 en 1000 euro	7,5%
tussen 1000.01 en 1143 euro	10%
tussen 1143.01 en 1286 euro	12,5%
tussen 1286.01 en 1428 euro	15%

Wie een equivalent inkomen heeft van meer dan 1428 euro per maand kan dus geen uitkering krijgen.

#### **2. Hoe groot is de steun?**

Wie minder dan 778 euro equivalent inkomen heeft, krijgt een vierde van de medische kosten op jaarbasis terug, wie boven de 778 euro equivalent inkomen heeft, krijgt een zesde terug. Het minimum uitgekeerde bedrag is 125 euro op jaarbasis, het maximumbedrag 1250 euro. De steun is dus geen forfaitair bedrag, maar wordt berekend op basis van de medische oplegkosten en

het inkomen. De financiële steun wordt éénmaal per jaar toegekend.

Er wordt voor de grootte van de steun ook rekening gehouden met het bezit van een woning of hypothecaire lasten en met de vaste maandelijke uitgaven.

#### **3. Aanvraagprocedure**

##### **Aanvraagformulier**

Om een aanvraag in te dienen, dien je gebruik te maken van het standaard 'Aanvraagformulier voor financiële steun'. Dit formulier is eveneens te bekomen op de Dienst Bevolking van de gemeente. Het dossier wordt steeds opgesteld door een sociale dienst van het ziekenhuis, de mutualiteit, het OCMW, ... en niet door de patiënt zelf.

##### **Algemeen**

- De aanvraag moet gebeuren vóór het overlijden van de patiënt(e). Het doorgeven van de identificatiegegevens volstaat (bij voorkeur per e-mail naar [sociale.dienst@tegenkanker.be](mailto:sociale.dienst@tegenkanker.be)).
- Het dossier dient binnen het jaar vervolledigd te worden.
- Na overlijden kan de uitkering alleen uitbetaald worden aan de inwonende partner of inwonende familieleden.
- Kosten voor alternatieve behandelingen komen niet in aanmerking, behalve indien voorgeschreven door een arts.
- De steun geldt enkel voor patiënten met domicilie in Vlaanderen en voor Nederlandstaligen in het Brussels Gewest.
- De behandeling moet in België gebeuren, behalve wanneer op basis van een medisch attest de behandeling in België niet mogelijk blijkt te zijn.
- Voor de berekening van de uitkering wordt rekening gehouden met eventuele terugbetalingen via de maximumfactuur.

#### **4. Aanvragen en bijkomende inlichtingen**

Aanvragen richten aan:

Vlaamse Liga tegen Kanker, Sociale Dienst  
Koningsstraat 217 - 1210 Brussel  
Leen Wauters, 02-227 69 71 en  
[leen.wauters@tegenkanker.be](mailto:leen.wauters@tegenkanker.be)  
Marjan De Smet, 02-227 69 73 en  
[marjan.desmet@tegenkanker.be](mailto:marjan.desmet@tegenkanker.be)

## **AFSCHAFFING FISCALE ZEGELS VOOR RIJBEWIJZEN**

Vanaf 01/01/2006 hoef je geen fiscale zegels mee te brengen bij aanvraag van een rijbewijs, voorlopig rijbewijs, leervergunning of een internationaal rijbewijs.

Vanaf die datum zal je bij de Dienst Bevolking de kosten voor het document contant moeten betalen. De tarieven zijn:

- leervergunning en voorlopig rijbewijs:
  - origineel: 9 euro
  - duplicaat: 7 euro
- rijbewijs
  - origineel: 16 euro
  - duplicaat en verandering van categorie: 11 euro
- internationaal rijbewijs: 16 euro

## VERSNELDE OPROEP VOOR DE ELEKTRONISCHE IDENTITEITSKAARTEN

Ingevolge KB van 01/09/2004 moet elke Belg tegen eind 2009 in het bezit zijn van een nieuwe elektronische identiteitskaart (EID). Om deze doelstelling te bereiken, zullen alle inwoners van onze gemeente in een versneld tempo opgeroepen worden, zodat iedereen in bezit is van een EID tegen eind 2009.

De EID heeft drie belangrijke functies:

1. men kan er zijn identiteit mee bewijzen;
2. het is een reisdocument binnen Europa;
3. het is een communicatiemiddel met de overheidsdiensten.

De EID is een digitale versie van de 'oude' kaart. Door het kleinere formaat is ze gemakkelijker in gebruik. Ook de elektronische handtekening is voorzien. Deze handtekening is rechtsgeldig en heeft dezelfde juridische waarde als een handgeschreven handtekening.

De EID is vijf jaar geldig. De geldigheidsduur houdt verband met de 'certificaten' die de persoonsgegevens en de handtekening beveiligen. Dergelijke certificaten verouderen relatief snel, zodat ze om de vijf jaar vervangen worden.

### Wanneer word je opgeroepen om een EID aan te vragen?

- als je 12 jaar wordt
  - als je huidige identiteitskaart verloren is of gestolen werd
  - als je, als nieuwe inwoner van Berlare, nog niet in bezit bent van een EID
  - als je identiteitskaart vervalft in de loop van 2006, en van januari 2007 tot en met september 2007
- Bovendien kan je je VRIJWILLIG AANBIEDEN bij de Dienst Bevolking om een nieuwe EID aan te vragen, zelfs al is je huidige kaart nog geldig!**

### Wat breng je mee bij aanmelding?

- een recente pasfoto in zwart/wit of kleur met witte achtergrond (van kin tot kruin min 25 mm/max 40 mm)
- de oude identiteitskaart of het bewijs van verlies of diefstal (niet voor 12-jarigen)
- het bedrag van 12 euro



**Kaart verloren? Bel onmiddellijk CARD STOP**

### Meer info :

- Dienst Bevolking via 052-43 23 46
- [www.berlare.be](http://www.berlare.be) (doorklikken 'leven en welzijn' – 'identiteit' – 'identiteitsbewijzen')

## GRATIS KAARTLEZER VOOR 12-JARIGEN

Ben je net 12 jaar geworden en heb je net je elektronische identiteitskaart op zak, dan kan je gratis een kaartlezer aanvragen. Surf naar <http://readers.eid.belgium.be>. Op deze website vind je alle informatie over de kaartlezer. Vul samen met één van je ouders het aanvraagformulier in.

Met deze kaartlezer kan je veilig chatten met je vrienden. Meer informatie over de chatsites kan je vinden op <http://www.saferchat.be>.

### Meer info:

- Dienst Bevolking via 052-43 23 46
- [www.berlare.be](http://www.berlare.be) (doorklikken 'leven en welzijn' - 'identiteit' – 'identiteitsbewijzen')

## RAADPLEGING VAN PERSOONLIJKE GEGEVENS IN HET RIJKSREGISTER

Aan de hand van de toepassing 'Mijn dossier' kan je op een veilige wijze:

- a) je gegevens in het Rijksregister opvragen;
- b) nagaan wie gedurende de voorbije zes maanden jouw gegevens in het Rijksregister ingekeken heeft;
- c) uittreksels uit het bevolkingsregister aanvragen.

Om de toepassing te kunnen gebruiken moet je beschikken over een PC met kaartlezer, de geschikte software (een browser en de middleware) en een verbinding met het internet. Lees hierover alles op de websites <http://eid.belgium.be> en [www.kaartlezers.be](http://www.kaartlezers.be).

Zorg er voor dat je certificaten geregistreerd zijn op je PC. Dat kan met behulp van de middleware. Volg hiertoe de instructies die je vindt op <http://eid.belgium.be>.

### Meer info:

- Dienst Bevolking via 052-43 23 46
- [www.berlare.be](http://www.berlare.be) (doorklikken 'leven en welzijn' - 'identiteit' – 'identiteitsbewijzen')

## REISPASSEN

De internationale paspoorten (reispassen) worden aangevraagd en afgehaald bij de Dienst Bevolking.

### Duur van het paspoort:

Elk paspoort, ook dit voor minderjarigen, heeft een geldigheidsduur van 5 jaar.

### Verlenging van een paspoort

Een paspoort kan voortaan niet meer verlengd worden! Dit geldt zowel voor paspoorten van het oude als van het nieuwe type.



### Procedure aanvraag/afhaling:

De aanvrager moet zich persoonlijk aanmelden. De aanvraagformulieren moeten gehandtekend worden. Deze handtekening wordt overgenomen in het paspoort.

Meebrengen:

- \* Twee recente kleurenpasfoto's met witte achtergrond (afmeting van kin tot kruin min. 2,50 cm en max. 3,50 cm)
- \* Eventueel het vervallen paspoort. Als deze gestolen is, moet je hiervan aangifte doen bij de politie. Je ontvangt dan een document dat bij de aanvraag moet worden afgegeven. Bij verlies van het paspoort dien je dit te melden op de Dienst Bevolking.

Het paspoort kan persoonlijk of met volmacht afgehaald worden.

### Afleveringstermijn:

#### Normale procedure

De aanvraagformulieren voor het bekomen van een paspoort worden bij de Dienst Bevolking door een gespecialiseerde firma afgehaald op maandag, dinsdag en donderdag. De levering van de paspoorten gebeurt 5 werkdagen na de afhaling (dag van afhaling niet inbegrepen).

#### Spoeedprocedure

Indien het paspoort vóór 12 uur aangevraagd wordt (niet op vrijdag), is het de volgende werkdag beschikbaar.

Kostprijs van een paspoort (nieuw vanaf 2006)

Meerderjarigen	gewone procedure	75 euro
	spoeedprocedure	244 euro

Minderjarigen	gewone procedure	41 euro
	spoeedprocedure	210 euro

### Meer info:

- Dienst Bevolking via 052-43 23 44 en [reispassen@berlare.be](mailto:reispassen@berlare.be)
- [www.berlare.be](http://www.berlare.be) (doorklikken 'leven en welzijn' – 'reizen' – 'reispass')
- [www.diplomatie.be](http://www.diplomatie.be)
- [www.visumbalie.be](http://www.visumbalie.be)

## PROVINCIALE MANTELZORGPREMIE

De Provincieraad heeft op 15 maart 2006 een aangepast reglement goedgekeurd voor de toekenning van de provinciale mantelzorgpremie. Het Provinciebestuur wil op die manier een teken van waardering blijven geven voor het dagelijkse werk van de inwonende mantelzorger.

Het aangepaste reglement gaat in voege vanaf het zorgjaar 2005. De aanvragen kunnen gebeuren tot 31 mei 2006.

Het maximumbedrag van de premie is gelijk gebleven, namelijk 625 euro per jaar. De grootte van de premie wordt bepaald aan de hand van het aantal zorgdagen thuis in het jaar dat het jaar van de aanvraag voorafgaat.

De belangrijkste wijzigingen in het reglement zijn:

- De verlaging van de leeftijd van de zorgbehoevende tot 21 jaar (vroeger was dit 70 jaar).
- Bij de berekening van de premie wordt geen rekening meer gehouden met de datum van indicatiestelling. Een geldig attest blijft vereist voor het subsidiabele zorgjaar.
- Naast de indicatiestelling op de Bel-schaal van 30 tot en met 34 punten, wordt ook de schaal van het Ministerie van Sociale Zaken aanvaard van 12 tot en met 14 punten.
- Mantelzorgers die instaan voor de zorg van personen die genieten van een tussenkomst van de Vlaamse Zorgverzekering, het PAB (persoonlijk assistentie budget) verhoogde kinderbijlagen komen niet in aanmerking voor de provinciale premie.
- De aanvragen zijn mogelijk tot 31 maart van elk jaar. Bij wijze van uitzondering wordt die termijn voor zorgjaar 2005 verlengd tot 31 mei 2006.

### Meer info en aanvraagformulieren:

Provincie Oost-Vlaanderen

6de Directie, Welzijn en Gezondheid

W. Wilsonplein 2, 9000 Gent, Tel.: 09-267 70 00

## BEKENDMAKING RUIMING NIET-GECONCEDEERDE PERCELEN OP BEGRAAFPLAATS OVERMERE

Het College van burgemeester en schepenen maakt bekend dat op de begraafplaats van Overmere de grafmonumenten van de niet-geconcedeerde (= gratis) percelen, gelegen op de locaties A1, A2 en A3, zullen worden ontruimd. De ontruimingswerken starten op 2 september 2006.

Het betreft een zestigtal graven van personen overleden in 1979, 1980 en 1981. Een nominatieve lijst werd uitgehangen aan de gemeentehuizen te Berlare en Overmere, aan de ingang van het kerkhof van Overmere en aan de desbetreffende graven.

Belanghebbenden kunnen vóór 1 september 2006 de grafstenen en de voorwerpen (foto's, bloemstukken, ...) op de betrokken grafmonumenten weghalen.

### Meer info:

Dienst Bevolking via 052-43 23 44



# MILIEU

Meer info: Dienst Milieu via 052-43 23 47 of milieu@berlare.be



## SCHILDERKRIEBELS: HOE PAK JE DEZE KLUS MILIEUVRIENDELIJK AAN?

Lentefris of winters warm, elk interieur knapt op van een schilderbeurt.

Maar veel verven bevatten gevaarlijke stoffen en verfrestjes moet je behandelen als gevaarlijk afval.

Verven en vernissen worden in 2 groepen ingedeeld: synthetische verven en natuurverven. Bij synthetische verven komen VOS (= vluchtige organische stoffen) vrij die de gezondheid van de gebruiker en het milieu belasten. Bij natuurverven zijn alle bestanddelen natuurlijke stoffen, van plantaardige of minerale oorsprong. Natuurverven en ontvetters op basis van dennenhars of zeep zijn dus sowieso betere alternatieven dan acrylaatverf of ammoniak.

Gebruik je geen natuurproducten, let dan toch op het volgende:

- Bereken nauwkeurig hoeveel verf en andere producten je nodig hebt. Zo blijven er niet veel restjes over. Eventuele restjes verf kan je gebruiken als grondverf of onderlaag voor een volgende klus.
- Kwasten en rollers worden te vaak beschouwd als wegwerp-artikelen. Als je halverwege de verfklus moet stoppen, kan je de roller onuitgespoeld in een plastic zakje of folie verpakken en op een koele plaats bewaren. Gebruik je de kwasten enkele dagen niet, strijk ze dan goed af en zet ze in een laagje water. Als je de kwasten en rollers goed reinigt, is veelvuldig hergebruik zeker mogelijk.
- Spoel ze nooit uit onder de kraan want dan komt de verf in de riolering terecht. Maak alles schoon in een potje of emmer water. Het water laat je verdampen en het opgedroogde bezinsel, de verf, kan bij het afval.
- Is er verf over, verwijder dan eerst de verfresten in de rand van de pot, druk het deksel goed dicht en draai de pot om. Zo voorkom je velvorming en indrogen en het ontstaan van gevaarlijk afval.
- Resterende verfresten en alle verfblikken en -emmers moet je als gevaarlijk afval verzamelen.

Nog enkele tips:

- Als je binnen verft, moet je goed ventileren, niet alleen voor je gezondheid maar ook om de verf beter te laten drogen.
- Verf op kamertemperatuur brengen en goed roeren maakt ze beter vloeibaar dan verdunnen met oplosmiddelen.
- Ontvet en schuur de ondergrond: de verf hecht beter en blijft langer mooi.
- White spirit is giftig, gebruik het dus nooit om je handen schoon te maken. Geef de voorkeur aan zeep of een speciale handenreiniger.

En nu... verven maar!

Gaby De Bruycker, milieumambtenaar

## TIPS OM TE KOMEN TOT EEN AFVALARME TUIN

1. Geef je struiken voldoende ruimte zodat je ze niet moet snoeien. Snoeien heeft zijn oorsprong in de 'opbrengsttuin', met name de fruitteelt. Deze moeten maximaal renderen en worden gesnoeid om vruchtvorming te bevorderen. Dit is uiteraard niet nodig in een tuin.
2. Spring efficiënt om met water. Teveel water belet dat de planten een stevig en diep wortelgestel ontwikkelen door zelf actief op zoek te gaan naar water.
3. Beschik je over een gewone grasmaaier, maai het gazon dan vaker af maar zonder opvangbak. Als je enkel de topjes afmaait kan je ze rustig laten liggen, ze verteren snel ter plaatse. Tijdens het groeiseizoen moet je dan tweemaal per week het gazon maaien. Je moet geen gras wegvoeren en je kan gewoon rondrijden. Deze methode is bovendien minder arbeids- en tijdsintensief.
4. Kies een traag groeiend grasmengsel zodat je het gras niet zo snel moet maaien.



## MET BELGERINKEL NAAR DE WINKEL

Het gemeentebestuur van Berlare en UNIZO organiseren voor de 3de maal de actie 'met Belgerinkel naar de winkel' in Groot-Berlare.

De bedoeling van deze actie blijft mensen stimuleren om voor de korte ritten naar de winkel de fiets te gebruiken.

Tijdens de actieperiode die start op 6 mei en loopt tot 24 juni krijg je in de deelnemende winkels een spaarkaat. Iedere keer wanneer je per fiets in de deelnemende winkels komt, ontvang je een stempel.

Met je volle spaarkaat kan je dan terecht bij de handelaars. Hoe meer volle spaarkarten je indient, hoe meer kans je hebt om in de prijzen te vallen.

Alle verzamelde spaarkarten worden in een urn gedeponneerd. Tijdens de slotdag worden dan door een onschuldige hand winnende kaarten getrokken. En ook de prijzenpot loont de moeite. Het gemeentebestuur heeft 1000 euro uitgetrokken om dit project te steunen.

Dus... laat de wagen thuis en fiets je spaarkaat(en) vol!

**Meer info:** Dienst Milieu op 052-43 23 47

## MAAK DE ZWERFVUILACTIE ONNODIG!

Zwerfvuilactie 11 maart 2006: met een opkomst van ongeveer 70 vrijwilligers waren wij, gezien de barre weersomstandigheden, heel tevreden. Er werd mooi werk geleverd. Toch is het absurd dat wij daar in regen, sneeuw en wind het vuil dat argeloos wordt weggegooid door anderen, bij elkaar rapen. Te meer omdat wij een uur na het beëindigen van deze actie alweer werden geconfronteerd met blikjes en plastic zakken in de berm. Reken maar dat je je dan ergert! Wij willen bereiken dat dergelijke actie niet langer nodig is. Mensen, doe je afval waar het hoort en zwerfvuil en sluikestort worden een opgelost probleem.

De foto bij dit artikel is afkomstig van de gemeenteschool van Uitbergen. De leerlingen en leerkrachten hielden op 7 maart hun eigen actie tijdens de schooluren. Een groot deel van Uitbergen werd door hen grondig geruimd. Bedankt hiervoor!

Dienst Milieu







## DE LOSKAAI OP HET SLUIS GERESTAUREERD

Op vrijdag 19 mei om 20 uur wordt de gerestaureerde loskaai op het Sluis officieel ingehuldigd.

Het belang van deze site wordt duidelijk als we de tekst van Cyriel De Bruyne hieronder lezen. Dit artikel is een samenvatting van een veel uitgebreidere tekst (met bronvermelding) die binnenkort verschijnt in het meinumner van de Heem- en Oudheidkundige Kring van Berlare.

Iedereen is van harte welkom op de inhuldiging!

Het gemeentebestuur

De loskaai op het Sluis is een historisch belangrijke plek, omdat ze zeer oude sporen behouden heeft van menselijke activiteiten.

**1. Het oudste onderdeel van deze site is de sluis** tussen de Berlaar en het Broek. We weten niet wanneer ze gebouwd werd. Het feit dat het gewelf van de sluis in witte zandsteen gebouwd is en niet in baksteen, laat wel vermoeden dat ze zeer oud is (denk maar aan de kerktoeren). We weten dat de baksteen maar in de 14<sup>de</sup> eeuw in onze streken verschenen is. Dat betekent natuurlijk nog niet dat zandsteen meteen afgedaan had. Vele eeuwen oud dus, maar hoeveel? Die vraag zullen we wellicht nooit kunnen beantwoorden.

De eerste functie van de sluis was de afwatering van het Broek. Men moet zich voorstellen dat het niveau van het Broek vóór het uitturven heel wat hoger lag, zodat er bij laag water op de Berlaar een natuurlijke afvloeï van het water van het Broek gebeurde. Hoe hoog het Broek juist lag, weten we niet, maar er moet dus een sluis geweest zijn die toeliet het water van de Meir en dat van de Berlaar op hetzelfde niveau te krijgen. De sluis kon open-gedraaid worden aangezien er afgezaagde bomen doorgestuurd werden en schuiten doorvaardden geladen met bussels hout ('spinsen') voor dijkversterkingen, met tenen (= wissel) voor de mandenmakers.

We lazen dat de sluis herhaaldelijk gesloten werd omdat ze door de bomen en de boten beschadigd werd. Na protest werd ze dan telkens weer hersteld en opengesteld.

In 1790 stelt men vast dat de sluis in zeer slechte staat verkeert en dreigt in te storten "*door het geweld der waeters*" in de volgende winter. Het bestuur beslist dat ze moet worden herbouwd. Daarvoor zullen de oude bouwmaterialen gebruikt worden.

## 2. Het tweede element is de loskaai

We vonden een document daterend van januari 1644. Het was de toelating verleend aan ene Pieter Janssens om een loskaai of 'aert' te bouwen. Het kostte hem heel wat moeite om het terrein naast de Berlaar te verhogen en voldoende te verharden om het verkeer van wagens en karren toe te laten. Dat verhoogde terrein is nog duidelijk aanwezig.

De ladingen die er toekwamen bestonden uit mest, aal, stro, hooi, hout of steen. De uitvoer van turf begon pas tegen het einde van de 17<sup>de</sup> eeuw. We vinden op geen enkele oude kaart ook maar één spoor van beerputten zoals er aan het Veer naar Appels lagen. Toch zijn ze er geweest. Een van de oudste bewoners van het Sluis heeft mij verteld dat hij er nog resten van gezien heeft. Hij vertelde mij ook hoe de scheepvaart hier gebeurde: de sluiswachter opende de grote sluis aan de Schelde die nu verdwenen is, hij liet het water op hetzelfde niveau komen en bij hoog tij konden de schepen op de Berlaar. Ze werden getrokken ofwel met paarden ofwel met mankracht. Dat heeft geduurd tot 1939.

## 3. Het gebouw op de sluis

In de archieven van het Kadaster te Lokeren vonden we het antwoord op de vraag hoe oud het gebouwtje is, echter zonder enige verdere uitleg erbij. Op een plannetje van 1878 zien we voor het eerst het gebouw bovenop de sluis zoals we het nu kennen. Het kan een paar jaar vroeger gebouwd zijn, want het Kadaster kwam niet meteen na de bouw kijken om de nieuwe toestand te acteren.

De economische activiteiten aan de loskaai zijn gestopt rond 1939. Dat is niet het geval voor het gebouw dat we nu gemakshalve 'de loskaai' noemen. Ik herinner me dat ikzelf daar in het begin van de jaren '50 nog wisselkalk ben gaan kopen om de stallen te witten.

Cyriel De Bruyne



# POLITIE

## DE PRIORITEITEN VAN HET ZONAAL VEILIGHEIDSPAN VAN DE POLITIE: WAT WAS ONS RESULTAAT IN 2005?

Kent u onze voornaamste aandachtspunten nog die wij op een gestructureerde wijze trachten te bestrijden?

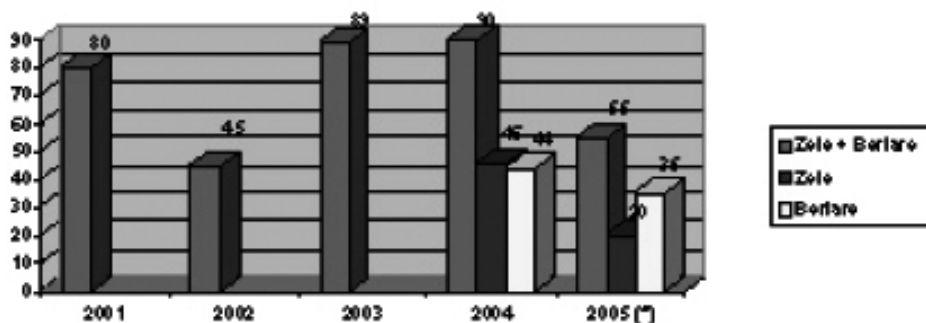
- ✓ de drugsproblematiek
- ✓ de inbraken in woningen
- ✓ verkeershandhaving
- ✓ de fiets- en bromfietsdiefstallen

In een notendop geven wij u graag een overzichtje van het resultaat dat wij hierin geboekt hebben in 2005.

### 1. DE DRUGSPROBLEMATIEK

Hoe evolueerde het 'drugsprobleem' op de gemeenten Zele en Berlare?

Wij meten dit aan de hand van de cijfers van de opgestelde processen-verbaal inzake drugs op jaarbasis, die u hierna vindt in grafiekvorm.



(\*) Het cijfer voor 2005 is voorlopig.

Onze inspanningen in 2005 in het kader van het drugsfenomeen waren zeker niet minder dan in het voorgaande jaar 2004!

In 2005 slaagden wij erin twee omvangrijke netwerken van drugsdealen te ontmantelen.

In het eerste dossier werden 8 verdachten opgepakt; 7 onder hen werden onder aanhoudingsmandaat geplaatst door de Onderzoeksrechter. Het ging om een vrij professioneel uitgebouwde bende die vooral cocaïne, speed en marihuana aan de man bracht.

Het tweede dossier handelde over 4 verdachten. Deze kerels verkochten voornamelijk in het 'uitgaansmilieu' en hun 'koopwaar' betrof GHB (vloeibare XTC), speed en XTC-pillen. Zij waren pas enkele maanden actief.

Wij stellen vast dat wij door onze benadering van het drugsprobleem een steeds beter beeld krijgen van de drugsçène in de beide gemeenten van onze politiezone. Dit is belangrijk want druggebruikers plegen talrijke misdrijven om hun verslaving te bekostigen. Misdrijven die iedereen kunnen treffen: inbraken in auto's om autoradio's te stelen, inbraken in woningen of handelszaken, ...

### 2. DE INBRAKEN IN WONINGEN

Hierna de cijfers van de inbraken in gebouwen.

*Details 2005:*

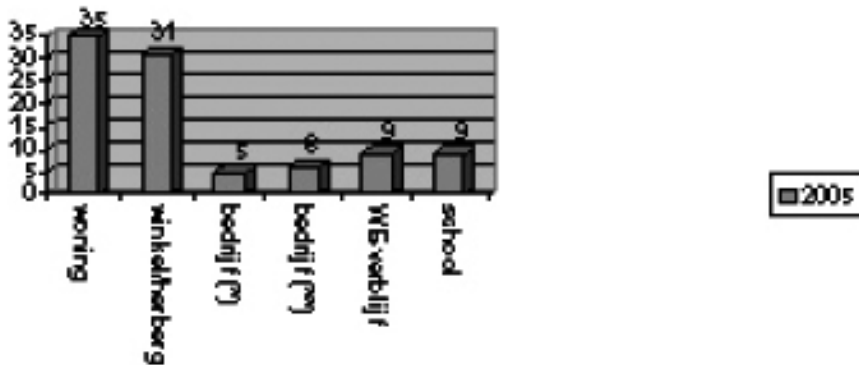
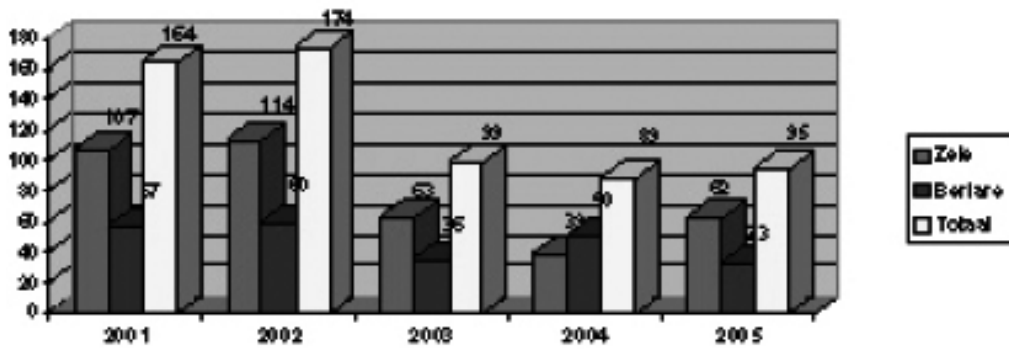
(\*) bedrijven gelegen in industriezone

(\*\*) bedrijven gelegen buiten industriezone

In de BIN-wijken te Zele deden zich geen inbraken voor; in een BIN-wijk (Buurtinformatie Netwerk) te Berlare (Overmere): 2 inbraken, in dezelfde woning. Een opvallend element in het afgelopen jaar 2005 vormen de inbraken in handelspanden, quasi uitsluitend in het Zeelse handelscentrum: 31 feiten.

Gedurende de jaren 2002 en 2003 realiseerden wij een daling met **43%** m.b.t. inbraken in gebouwen te Zele en Berlare; in 2004 realiseerden wij daarenboven een daling met nogmaals **24%**.





Het jaar 2005 daarentegen kent een lichte stijging : + 6 % .

In het Gerechtelijk Arrondissement Dendermonde komt onze politiezone met een criminaliteitsgraad inbraken voor 2005 van 3,03 % op de 12de plaats te staan (van de 14 politiezones). Slechts 2 andere politiezones scoren dus beter. Het gemiddelde voor het Gerechtelijk Arrondissement ligt op 3,84 %.

De tendens van lichte stijging der inbraken in gebouwen doet zich voor in het volledige Gerechtelijk Arrondissement.

### 3. DE VERKEERSHANDHAVING

Het beperken van de verkeersongevallen met lichamelijk letsel, waarbij dus iemand (de bestuurder, inzittenden van de wagen, fietser, motorrijder, enz ...) gewond geraakt, is hierbij ons streefdoel.



Bij het bekijken van het globale aantal ongevallen met gekwetsten in 2005 stellen we voor het eerst in 4 jaar tijd een noemenswaardige daling vast.

Tegenover 2004 is het aantal ongevallen met gekwetsten namelijk gedaald met 6%.

Net als in 2004 vielen ook in het afgelopen jaar 3 dodelijke slachtoffers te betreuren.

#### De bescheiden daling met 6% is een trendbreuk!

Tot 2004 slaagden wij er niet in de verkeersongevallen met gekwetsten te doen dalen.

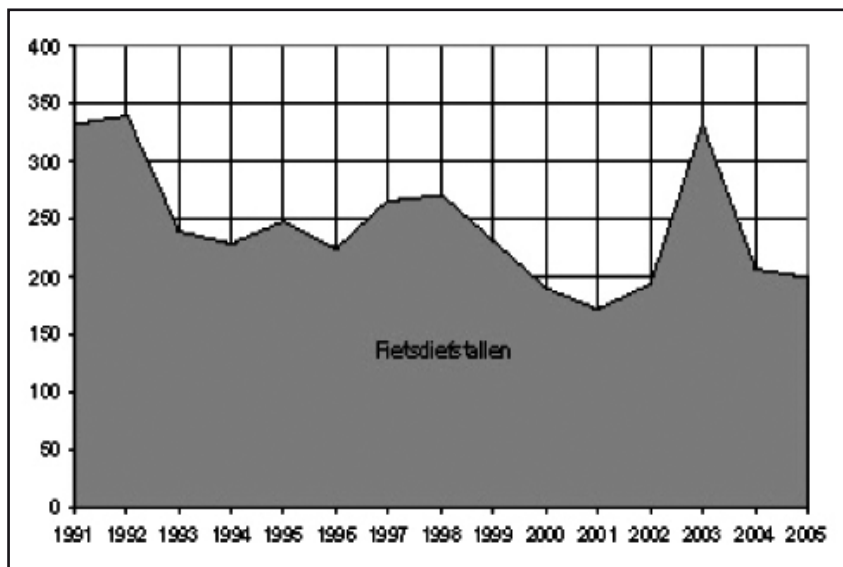
In ons verkeershandavingsplan schenken wij bijzondere aandacht aan twee 'gevaarlijke' wegen; dit zijn de Gewestweg N47 (Lokeren - complex E17 - Dendermonde) te Zele en de Provincieweg N445 (Gent - Overmere - Zele) te Zele en Berlare. Waarom 'gevaarlijk': omdat wij vaststelden dat deze wegen verantwoordelijk waren voor een groot aandeel in het aantal verkeersongevallen met gekwetsten.

**Op deze beide wegen daalden de ongevallencijfers zelfs met respectievelijk 20% en 28%!** Spijtig genoeg wordt dit erg mooie resultaat een stuk teniet gedaan door de ongevallen op andere wegen.

Het grote aandeel ongevallen met een 'zwakke weggebruiker' - voornamelijk fietsers - baart ons hierbij zorgen. Wij hebben ons voorgenomen om hieraan in de loop van 2006 extra aandacht te besteden.

#### 4. DE FIETS- EN BROMFIETSDIEFSTALLEN

Onderstaande grafiek toont de evolutie van het aantal aangiftes van fietsdiefstallen van 1991 tot 2005.



#### NIEUW OP DE WEBSITE VAN BERLARE !

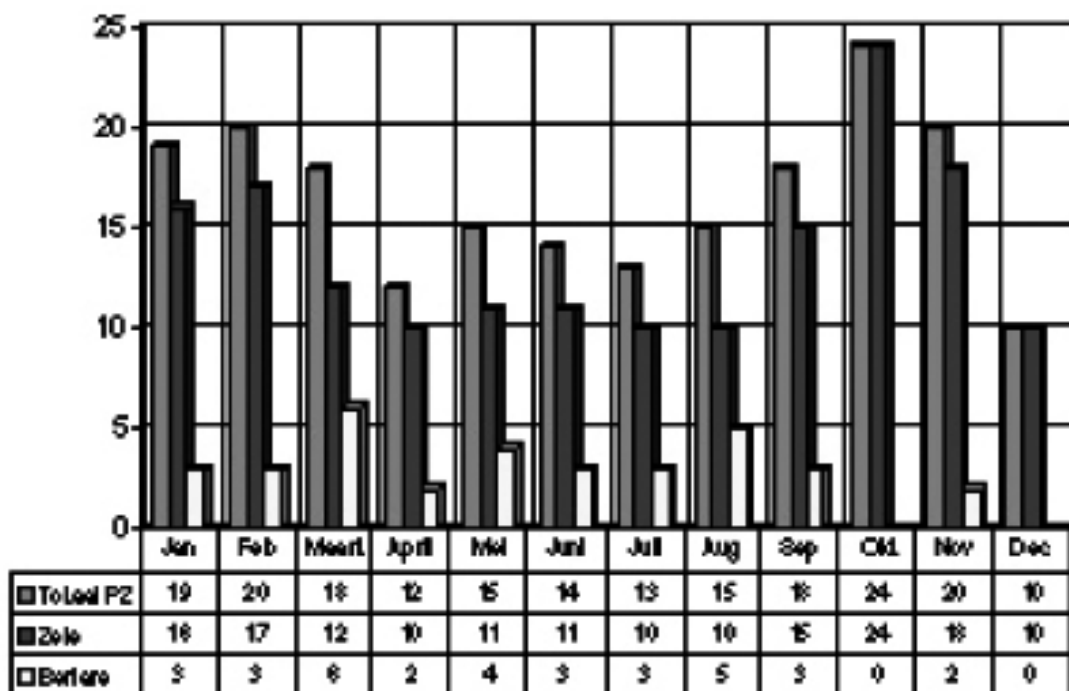
Foto's van de achtergelaten fietsen die door de politie werden opgehaald op de gemeente in de afgelopen weken !

Werd uw fiets onlangs gestolen en herkent u uw fiets, wend u tot de politie voor het terugkrijgen van uw eigendom !

Heeft u thuis geen eigen internetaansluiting: in de bibliotheek zowel te Berlare als te Overmere kan u gratis surfen en de website van Berlare raadplegen.

Overzicht per maand / per gemeente

De forse stijging naar het einde van het jaar is mogelijk te wijten aan de start van het nieuwe school / academiejaar.



Er is dus wel degelijk een positieve evolutie: het aantal aangiftes van fietsdiefstallen daalt.

Wij maken ons echter geen illusies: teveel mensen geven de diefstal van een fiets niet aan bij de politie zodat bovenstaand overzicht zeker niet volledig correct is. Nochtans raden wij ten sterkste aan om aangifte te doen als uw fiets of bromfiets gestolen is. Alleen dan bestaat de kans dat wij uw fiets ook kunnen terugbezorgen, als het ergens aangetroffen wordt.

Dit overzicht is nogal technisch, met veel grafieken, maar wij wilden u deze informatie niet onthouden als algemeen beeld. In de volgende edities van Infogem willen wij graag terugkomen op de verschillende onderwerpen en gaan wij er meer in detail op in. U verneemt dan ook hoe wij verder willen werken aan uw veiligheid.

Dus: wij houden u op de hoogte!

Roland Van de Voorde  
Commissaris

# JEUGD

## KIJKDAG IN DE GEMEENTESCHOOL UITBERGEN



De kinderen van de gemeenteschool te Uitbergen komen graag naar hun school. Het is er 'klein en fijn'. Ieder kind is gekend, de kinderen kennen elkaar, gaan met elkaar om, leren van elkaar. De schoolsfeer is er open en hartelijk. Misschien iets voor jouw kind? Onze school heeft een kleuterafdeling met drie klassen en een lagere afdeling met zes klassen. Op regelmatige tijdstippen wordt er met verschillende leeftijdsgroepen samengewerkt, wat een ruimere sociale opvoeding stimuleert.

De leerkrachten zorgen voor een veilig klasklimaat en hebben oog voor het welbevinden van elk kind. De betrokkenheid van ieder kind wordt aangesproken, kinderen worden positief bevestigd, de klasinrichting is aangepast en de werkvormen zijn modern. Dit alles verhoogt de motivatie van de kinderen.

### Onze troeven:

- overdekte kleuterspeelplaats
- computers met internet in elke klas
- samenwerking met de buitenschoolse kinderopvang 't Biebelotje
- praktische verkeerslessen met fietsbehendigheid
- vrije keuze godsdienst of zedenleer
- warme maaltijden
- gratis schoolzwemmen voor alle klassen vanaf de derde kleuterklas
- buitengewone aandacht voor kinderen met leerproblemen, taakleerkracht
- klasoverschrijdende projecten: afval, kunst, boeken,
- mooi uitgewerkte leeruitstappen voor alle klassen
- een speelplaats in 't groen, spelkoffers
- volledig gratis gebruik van schoolmateriaal



Bekijk ook onze website: [www.gbsuitbergen.be](http://www.gbsuitbergen.be)

Je ziet, een waaier aan mogelijkheden waardoor onze kinderen 'graag' naar school komen.

Bnieuwd? Kom zelf eens kijken op onze **kijkdag op zaterdag 17 juni van 10 tot 12 uur.**

### Programma:

- |            |   |
|------------|---|
| 10 uur:    | Verwelkoming door de directeur  |
| 10.20 uur: | De juffen van de eerste kleuterklas en het eerste leerjaar vertellen over hun klas  |
| 10.50 uur: | Alle klassen staan open.<br>Vrije kennismaking met de school en zijn leerkrachten.<br>Eveneens mogelijkheid tot inschrijven |
| 12 uur:    | Einde   |

Inschrijven kan ook:

- elke schooldag tijdens de schooluren
- tijdens de zomervakantie op weekdays tot 7 juli en vanaf 21 augustus van 9 tot 12 uur
- na afspraak met de directeur, Johan Meganck op 09-367 50 88 of 09-367 90 47

Gemeentelijke Basisschool, Kleine Kouterstraat 1,  
9290 Uitbergen  
[gemeenteschool.uitbergen@berlare.be](mailto:gemeenteschool.uitbergen@berlare.be)  
[www.gbsuitbergen.be](http://www.gbsuitbergen.be)



## INITIATIEF BUITENSCHOOLESE OPVANG (IBO) GAVER 72, 9290 BERLARE

Beste ouders  
Beste kinderen

Tijdens de komende zomervakantie, van maandag 3 juli tot en met donderdag 31 augustus 2006, richt het gemeentebestuur van Berlare kinderopvang in voor alle kinderen tussen 2,5 en 12 jaar.

Dit vindt plaats in:

- 'De Boomhut', Gaver 72 te Berlare, Tel. 052-42 49 41
- 'De Speling', Fortstraat 15 te Overmere, Tel. 09-367 62 44
- 't Biebelotje', Veerstraat 36 te Uitbergen, Tel. 09-367 94 29

Openingsuren: van 7 tot 18.30 uur

**Drank en vieruurtje worden gratis aangeboden.  
De kinderen brengen zelf een tussendoortje mee voor rond 9 uur 's ochtends en boterhammen voor 's middags.**

### Ouderbijdragen

EURO	AANTAL UREN
3 euro	voor een verblijf van minder dan 3 uur
4,50 euro	voor een verblijf tussen 3 en 6 uur
9 euro	voor een verblijf vanaf 6 uur

Vermindering vanaf 2de kind (-25% op het totale bedrag)  
Mogelijkheid tot aanvraag van sociaal tarief (-50%)  
Deze verminderingen zijn niet cumuleerbaar.

Info over het uitgewerkte programma kan je navragen op de locaties.

Mogen wij vragen dat de kinderen die voorbij vakantieperiodes in Uitbergen werden opgevangen, nu ook zo veel mogelijk gebruik maken van deze locatie.

**Inschrijvingsavond op dinsdag 6 juni 2006 tussen 18 en 19 uur op de locatie waar je het kind wil laten opvangen. Schriftelijke (ook e-mails) of telefonische inschrijvingen worden pas na 6 juni aanvaard, indien er nog plaats is.**

## OPGELET: NIEUWE INSCHRIJVINGSPROCEDURE!

1. Je brengt je **ingevuld inschrijvingsformulier** mee.
2. Je vult **enkel de data in waarop je zeker opvang nodig hebt**. Er zal, indien dit nodig is en door jou gewenst, een reservelijst aangelegd worden. Je krijgt een bevestiging van de inschrijving opgestuurd, de week na de inschrijvingsavond.
3. **Annuleren kan enkel tot donderdag 15 uur de week vóór diegene waarvoor je kind ingeschreven staat**, en niet de dag zelf, tenzij je kind ziek is. In dit geval moet een ziekenbriefje voorgelegd worden. Indien je niet vooraf geannuleerd hebt, zal je een halve of ganse dag opvang moeten betalen. Annuleren kan telefonisch, schriftelijk, per e-mail of mondeling op de dienst Jeugd en Vorming, tel: 052-42 77 04, **en niet meer op de locaties!**
4. **Na de inschrijvingsavond kan je steeds op de dienst Jeugd en Vorming** navragen of er nog plaats is op de data waarvoor je opvang nodig hebt.

Voor verdere informatie en voor nieuwe inschrijvingen kan je steeds terecht bij Patricia Poppe of Anja Nobels, coördinatoren IBO, via 052-42 77 04, of bij Suzy Ediers via 052-42 77 56.

Graag tot dan,  
het team van de begeleid(st)ers en de coördinatoren



## INITIATIEF BUITENSCHOLSE KINDEROPVANG BERLARE INSCHRIJVING ZOMERVERLOF 2006

GELIEVE AAN TE KRUISEN WANNEER JE KIND ZEKER MOET OPGEVANGEN WORDEN  
KIES STEEDS EEN LOCATIE

GEBRUIK 1 INSCHRIJVINGSFORMULIER PER KIND:  
(neem eventueel zelf een kopie)

naam kind: .....

adres: .....

geboortedatum: .....

IS JOUW KIND REEDS INGESCHEVEN? JA - NEEN

ADMINISTRATIEVE WIJZIGINGEN? .....

DATUM	BERLARE		OVERMERE		UITBERGEN		DATUM	BERLARE		OVERMERE		UITBERGEN	
	VM	NM	VM	NM	VM	NM		VM	NM	VM	NM	VM	NM
ma 3/7/06													
di 4/7/06							di 1/8/06			gesloten		gesloten	
woe 5/7/06							woe 2/8/06			gesloten		gesloten	
do 6/7/06							do 3/8/06			gesloten		gesloten	
vrij 7/7/06							vrij 4/8/06			gesloten		gesloten	
ma 10/7/06							ma 7/8/06			gesloten		gesloten	
di 11/7/06							di 8/8/06			gesloten		gesloten	
woe 12/7/06							woe 9/8/06			gesloten		gesloten	
do 13/7/06							do 10/8/06			gesloten		gesloten	
vrij 14/7/06							vrij 11/8/06			gesloten		gesloten	
ma 17/7/06	gesloten						ma 14/8/06	gesloten		gesloten		gesloten	
di 18/7/06	gesloten						di 15/8/06	gesloten		gesloten		gesloten	
woe 19/7/06	gesloten						woe 16/8/06						
do 20/7/06	gesloten						do 17/8/06						
vrij 21/7/06	gesloten		gesloten		gesloten		vrij 18/8/06						
ma 24/7/06	gesloten				gesloten		ma 21/8/06						
di 25/7/06	gesloten				gesloten		di 22/8/06						
woe 26/7/06	gesloten				gesloten		woe 23/8/06						
do 27/7/06	gesloten				gesloten		do 24/8/06						
vrij 28/7/06	gesloten				gesloten		vrij 25/8/06						
ma 31/7/06			gesloten		gesloten		ma 28/8/06						
							di 29/8/06						
							woe 30/8/06						
							do 31/8/06						

**TE ONTHOUDEN:**

**VRIJDAG 25/08/06 - OUDERNAMIDDAG**

BRENG DEZE INSCHRIJVING MEE OP DINSDAG 6 JUNI 2006 TUSSEN 18 EN 19 UUR

INLICHTINGEN: 052-42 77 04



## VOORDRACHTWEDSTRIJD VOOR LAGERE SCHOLEN

Jeugdtheater Joker organiseert al vele jaren een voordrachtwedstrijd voor de leerlingen van de lagere scholen in Berlare.

De editie 2006 vindt plaats op zaterdag 13 mei om 14 uur in de gemeentelijke feestzaal van Overmere. De Jokers praten de gedichtjes aan elkaar en een jury beoordeelt het lokale talent in tal van categorieën: mooiste uitspraak, beste expressie, leukste groep, ...

Iedereen is van harte welkom om te komen supporteren voor klasgenootjes, vriendjes en (klein)kinderen.

## TUINFEEST B.S.G.O. EN M.S.G.O. 'TEN BERGE'

Wij nodigen iedereen van harte uit op ons tuinfeest dat plaatsvindt op vrijdag 23, zaterdag 24 en zondag 25 juni 2006.

### PROGRAMMA:

#### vrijdag 23 juni 2006:

Quizavond om 19.30 uur

Inschrijven op school t.e.m. 21 juni 2006

#### zaterdag 24 juni 2006:

- Leerlingenshow om 14.30 uur met als thema: 'Anders-zijn mag!'
- Fietszoektocht prijsuitreiking om 19 uur
- Ierse Folk om 20.30 uur
- Barbecue vanaf 17.30 tot 22 uur

#### zondag 25 juni 2006:

- Autozoektocht om 13 uur
- Rommelmarkt en kindergrime om 13.30 uur
- Hondenshow om 15 uur
- Djembe (demonstratie en initiatie) 17 uur
- Prijsuitreiking autozoektocht. Gezellig samenzijn met sfeermuziek vanaf 21 uur.
- Barbecue vanaf 17.30 tot 22 uur

Op zaterdag en zondag ook wafels, ijskar, frietkraam, escargots, viskraam, springkasteel, kindercafé.

## GROOTOUDERFEEST VRIJE BASISCHOOL SINT-JOZEF

### Getuigenis van een grootouder

Dromen ...

Nare, bange, gekke, zalige, ... dromen. Ze zijn er. Volwassenen kunnen er over meepraten. Maar kinderdromen, da's dan nog een soort apart. De grote vriendelijke reus (naar een bestseller van Roald Dahl) leidde het dromen en de optredens in.

En laat die kinderen maar dromen over Bumba, zeeuistappen, de jungle, de zee, het circus en beroepen. Hun optreden was dan ook verrijkt: grime, kostumering, beweging, muziek, verlichting, inkleding, bindteksten, ... De kleuterleidsters en vrijwillige medewerkers hebben die grootouders een optreden van de bovenste plank bezorgd. Ze streefden niet alleen naar inhoud, maar ook naar kwaliteit. En ontwikkelingsaspecten voor kleuters in muzische ontwikkeling waren duidelijk aanwezig: lichaamshoudingen, bewegingen, geluiden en muziek, materialen en beelden, taal (mooie aankondiging in de derde kleuterklas), spelend uitbeelden maar er was veel meer ...

En hoe zit het met die grootouders? Ja, die komen natuurlijk eerst voor dat eigen kleinkind, maar vallen zo meteen in een totaalspektakel van de kleuterschool dat zij genieten van alle kleuters. En dit is de verplaatsing waard, voor sommigen net om het hoekje en voor anderen een ritje op de autoweg.

De koffieafsluiter was dan een welgekomen rustmoment om dan wat later dat kleinkind op te halen. En koffie was er voldoende, koekjes en kopjes ook, maar dan nog krijg je zo'n succesvolle opkomst niet meteen in een nieuwgebouwde refter. Dan maar improviseren in de feestzaal en iedereen was tevreden.

Laat ons maar dromen dat al deze kinderen het goed hebben en hun mooie dromen waar worden. Daar hebben de grootouders dan ook nog eens deugd aan.

Gratiaan Van Vlierberghe, opa van Manu





## **SPONSORTOCHT VRIJE BASISCHOOL SINT-JOZEF**

De laatste dag vóór de paasvakantie hielden de leerlingen van onze school een sponsortocht t.v.v. Broederlijk Delen. De kleuters van de 2de kleuterklas maakten een tochtje van 1,5 km in de omgeving van de school.

De kleuters van de 3de kleuterklas en de leerlingen van de 1ste graad van de lagere school gingen via een kleine lus de groene Overmeerse boorden in het noorden verkennen. De leerlingen van de 2de en 3de graad deden een tocht van ca. 10 km en verkenden het noordoosten van Overmere.

Hierbij wens ik alle leerlingen en sponsors te bedanken voor het fantastische bedrag van 2.500 euro dat we kunnen schenken aan de bananenboeren in de Filippijnen, opdat ook zij een fijnere toekomst kunnen uitbouwen!

Patrick De Smet  
directeur



**WWW.BOSQUIMANO.BE**

## **V.Z.W. BOSQUIMANO STEUNT 'FONDS VOOR KINDEREN VAN BIJ ONS'**

V.z.w. Bosquimano organiseerde op vrijdagavond 3 maart in CC Stroming haar derde algemene kennisquiz. Net zoals vorig jaar schreven zich 58 ploegen in. We mogen dus spreken van een succes.

Winnaar werd Wablief (233 punten) voor Malheur (222 punten) en Kwistetwel (217 punten).

Na afrekening en betaling van alle kosten kunnen we dit jaar 500 euro overschrijven naar het 'Fonds voor kinderen van bij ons'. Dit Fonds helpt al sinds 1996 gezinnen uit de Donkgemeenten met zwaar zieke kinderen of kinderen met een handicap, vooral wanneer die gezinnen door de mazen van het sociale vangnet vallen. Met de hulp van de bevolking probeert het kinderfonds voor een stuk in te staan voor de medische (na)verzorging; maar ook om deze kinderen toe te laten zich te integreren in de maatschappij om zoals andere kinderen te kunnen genieten van speelgoed, Sint-Maarten- of Sinterklaasdagen, van deelname aan schoolse en ontspanningsactiviteiten. Alles gebeurt met de nodige discretie om de privacy van die gezinnen te vrijwaren.

Als v.z.w. Bosquimano vinden wij dit een mooi initiatief en besloten we dan ook om het Fonds met een deel van de opbrengst van de quiz bij te staan.

Namens de Bosquimano crew  
Maarten Keppens  
[www.bosquimano.be](http://www.bosquimano.be)

## **NIEUWE JEUGDRAADVOORZITTER**

Begin maart nam Steven Baeyens ontslag als voorzitter van de jeugdraad om zich toe te leggen op zijn politieke ambities. Om de neutraliteit van de jeugdraad niet in het gedrang te brengen zet hij onmiddellijk een stap terug. De jeugdraad wenst Steven alle succes met zijn nieuwe uitdaging.

Omwille van zijn vertrek koos de algemene vergadering van de jeugdraad half maart een nieuwe voorzitter.

Nils Van Hauwe (20 jaar) werd unaniem verkozen. Nils is zeker geen nieuwkomer. Als kernlid (i.e. dagelijks bestuur van de jeugdraad) is hij uitstekend op de hoogte van alle dossiers van zijn voorganger.

Met het vertrek van Steven Baeyens verliest de jeugdraad een sterkhouder, maar is de raad geenszins onthoofd. De herstructurering begin september 2005 heeft er immers voor gezorgd dat de dossiers niet enkel worden voorbereid en opgevolgd door de voorzitter, maar door de voltallige kern en enkele werkgroepen. Dit maakt het vertrek van sterke persoonlijkheden minder zwaar. Nils Van Hauwe: "Ik heb de laatste jaren veel van Steven opgestoken en de jeugdraad zal hem zeker missen, maar onze sterke jeugdraad gaat onverminderd door als een neutrale, gerespecteerde adviesraad met een neus voor kritische reflectie inzake gemeentelijk jeugdbeleid."

De campagne rond de komende gemeenteraadsverkiezingen in oktober die reeds was opgestart, wordt lichtjes herzien en krijgt de komende weken een concrete invulling.



## NIEUWS UIT DE BALLETSCHOOL

Eerst en vooral van harte bedankt voor de massale belangstelling voor de dansvoorstelling 'En ik, en ik, en ik!'. Het is tof om zoveel erkentelijkheid te mogen ontvangen.



Onze voorstelling is nog maar pas achter de rug en we denken alweer verder aan het volgende schooljaar.

Om het voor iedereen mogelijk te maken aan ballet te doen, zal het lidgeld voor volgend schooljaar hetzelfde blijven voor een eerste inschrijving (112 euro), vanaf het tweede kind van dezelfde familie betaal je slechts 80 euro. Voor leerlingen die klassiek ballet en jazz ballet of hip hop combineren, zal de tweede module slechts 56 euro kosten!

Een klassieke scholing is heel belangrijk voor de dansontwikkeling van het kind. Het kind leert zich bewust te zijn van zijn houding en bewegingen. Daarom raden wij de leerlingen aan om eerst een goede basis klassiek ballet te volgen, en daarna pas de module jazz of hip hop te beoefenen als tweede module.

Je hebt de mogelijkheid om de eerste **3 proeflessen gratis** te volgen, zodat jij en je kind zeker kunnen zijn van de keuze. Zowel voor jongens als voor meisjes. Gelieve wel vooraf in te schrijven voor de proeflessen om deze zo vlot mogelijk te laten verlopen. Dit kan tijdens de inschrijvingen begin september of online via de website [www.balletschool-terpsichore.be](http://www.balletschool-terpsichore.be).



Een schooljaar omvat ongeveer 30 lessen. Vanaf **vrijdag 8 september 2006** starten de lessen van het nieuwe schooljaar.

Graag geven we ook al het uurrooster mee voor schooljaar 2006-2007 (onder voorbehoud).

	Geboortejaar leden		
Preballet A	2002	Nieuwe leerlingen	zaterdag 13 - 14 uur
Preballet B	2001	Huidige pre A en nieuwe leerlingen 3 <sup>de</sup> kleuterklas	zaterdag 9.30 - 10.30 uur
Preballet B+1	2000	Huidige pre B en nieuwe leerlingen 1 <sup>ste</sup> leerjaar	zaterdag 11.30 - 12.30 uur
Preballet B+2	2000	Huidige pre B en nieuwe leerlingen 1 <sup>ste</sup> leerjaar	zaterdag 10.30 - 11.30 uur
Klassiek A1	1999	Huidige pre B+	zaterdag 8.30 - 9.30 uur
Klassiek A2	1999	Huidige pre B+ en nieuwe leerlingen 2de leerjaar	woensdag 15 - 16 uur
Klassiek B	1998 – 1997	Huidige klas A en nieuwe leerlingen 3 <sup>de</sup> en 4 <sup>de</sup> leerjaar	woensdag 16.30 - 17.30 uur
Klassiek C	1997 – 1996	Huidige klas B en nieuwe leerlingen 5 <sup>de</sup> + 6 <sup>de</sup> leerjaar	woensdag 14 - 15 uur
Klassiek D	1995 – 1994	Huidige klas C en nieuwe leerlingen middelbaar	woensdag 18 - 19 uur
Klassiek E	1994 -1993	Huidige klas D en leerlingen met ervaring: start pointes !!!	woensdag 19 - 20.30 uur
Klassiek F	1993 en ouder	Huidige klas E	woensdag 19.30 – 21 uur
Jazz A	1998 – 1997	3 <sup>de</sup> en 4 <sup>de</sup> leerjaar	vrijdag 17.30 - 18.30 uur
Jazz B	1996 – 1995	5 <sup>de</sup> en 6 <sup>de</sup> leerjaar	vrijdag 18.30 - 19.30 uur
Jazz C	1994 – 1993 – 1992	Middelbaar	vrijdag 19.30 - 20.30 uur
Jazz D	1991 en ouder	Gevorderden	vrijdag 20.45 - 22 uur
Hip hop A	1996 – 1995	5 <sup>de</sup> en 6 <sup>de</sup> leerjaar	donderdag 18 - 19 uur
Hip hop B	1994 en ouder	Middelbaar	donderdag 19 - 20 uur
Jazz volwas	+ 18 jaar	volwassenen	donderdag 20 - 21 uur

Voor meer informatie en foto's van de verschillende groepen kan je steeds terecht op onze website: [www.balletschool-terpsichore.be](http://www.balletschool-terpsichore.be)  
 Wil je ook lid worden van Balletschool Terpsichore? Aarzel dan niet om contact op te nemen of deel te nemen aan de gratis proeflessen begin september.



### **Ben je ook in de ban van dans geraakt?**

Op zaterdag 6 mei om 20 uur kan je genieten in Cultureel Centrum Stroming van 'Eleven stories for the body, distance to our soul' van Retina Dance Company.

**Leden van Balletschool Terpsichore krijgen op vertoon van hun lidkaart 3 euro terugbetaald aan de kassa.**

'Eleven stories for the body, distance to our soul' is het eerste deel in een drieluik over lichamelijkeheid en het menselijk lichaam. Choreograaf Filip Van Huffel nodigde elf schrijvers en dichters uit om een kortverhaal, gedicht of statement te schrijven. Deze teksten bieden elf verschillende perspectieven over het fysieke omhulsel waarin we allemaal geboren worden. De elf teksten

inspireren de omgeving en de richting van een dynamisch werk: een abstracte vertaling van elf expressies over het lichaam in

choreografie, film, muziek en ruimte. Een feest voor ons fysieke bestaan.

choreografie: Filip Van Huffel / dans: Mariana Barros, Agnieszka Dmochowska, Juraj Korec, Rachel McDermott, Filip Van Huffel / productie: Retina Dance Company / coproductie: ccBe Antwerpen, College Street Centre, Dance 4 en Lakeside Arts Centre in Nottingham Engeland, en Choreographic Centre Linz, Oostenrijk

[www.retinadance.com](http://www.retinadance.com)

10-9 (red.)-8 (abo)- 3 (kinderen tot 12) EUR

Namens het bestuur: Martine Maerten (052-42 26 18) & An Van Malderen (052-42 60 38)



## DONKMEER BERLARE OOST-VLAANDEREN



VVV-GIDS

### NIEUWE TOERISTISCHE FOLDER

VVV-Donkmeer heeft de voorbije maanden druk gewerkt aan een nieuwe toeristische folder. Om de vijf jaar tracht deze toeristische vereniging zijn folder aan te passen aan het toeristische aanbod van de tijd met de bedoeling het Donkmeer nog meer in de kijker te stellen.

“Wanneer het Provinciaal Structuurplan het Donkmeer als regionale en nationale pool vooropstelt, dan hoeft het geen verder betoog het belang van het Donkmeer verder te onderstrepen”, aldus VVV-voorzitter Wim Van Beveren. “Nochtans stel ik vast dat bij contacten buiten de onmiddellijke omgeving deze toeristische pool nog vrij onbekend is. Werk aan de winkel voor het promoten van onze gemeente dus. En we weten dat een uitgebreide folder een belangrijk kanaal is om uitvoerig alle aspecten aan bod te laten komen.”

Het resultaat mag er wezen: een totaal vernieuwde, herwerkte promotiefolder die zowat alle facetten van het recreatieve en natuureducatieve op een heldere manier naar voren brengt.

Het formaat van de nieuwe folder is gelijk gebleven maar inhoudelijk is er heel wat veranderd. Zo werd met heel wat fotomateriaal gewerkt en zijn de teksten beperkt gehouden. Grootste vernieuwing is alvast dat de voornaamste teksten viertalig zijn weergegeven. Ook wordt niet alleen het Donkmeer belicht, maar komen ook de drie deelgemeenten aan bod met hun toeristische bezienswaardigheden.

In de VVV-gids wordt nog wel verwezen naar de fiets- en wandelroutes, maar de volledige beschrijving werd niet meer opgenomen. Dit komt omdat er enkele maanden terug een nieuwe toeristische stafkaart werd uitgegeven waarop alle fiets- en wandelroutes van Groot-Berlare nauwkeurig zijn weergegeven.

Deze liggen ter beschikking in het Provinciaal Infokantoor Scheldeland, Donkklan 93 en kosten 4 euro.

Ook de nieuwe folder ligt in het infokantoor ter beschikking, evenals in alle horecazaken rond het Donkmeer. De folder blijft ook gratis aangeboden. Dit kon enkel met de medewerking van de plaatselijke middenstand, het gemeentebestuur en de provincie Oost-Vlaanderen.

In het Provinciaal Infokantoor kan men ook terecht voor allerhande inlichtingen en documentatie over de toeristische mogelijkheden in Vlaanderen. De nieuwe brochure ‘Scheldeland, waar rivieren je plezieren’ is er eveneens verkrijgbaar.

Stap gerust eens binnen in het Provinciaal Infokantoor. Het is alle dagen open van 9.30 tot 12 en van 12.30 tot 17.30 uur. Telefonisch bereikbaar op 09-345 49 62 of via [info@scheldeland.be](mailto:info@scheldeland.be).

## LENTEWANDELING

Heb je al eens deelgenomen aan een Lentewandeling, georganiseerd door VVV-Donkmeer in samenwerking met de Donkse Middenstand? Neen? Dan is het op zaterdag 13 mei de laatste kans in deze reeks van Lentewandelingen. We vertrekken aan Taverne Donks Hoekje om 14.30 uur. Zoals altijd is hiervoor een ervaren gids ter beschikking die de mooiste plekjes rond het Donkmeer heel goed weet liggen. De wandeling is gratis en er is geen verplichting tot consumptie in de meewerkende zaak.

**Meer info:** 09 367 77 76

## TOERISTISCHE FIETSZOEKTOCHT

Van 16 april tot 20 augustus kan je opnieuw deelnemen aan de toeristische fietszoektocht van VVV-Donkmeer met start en aankomst aan de Bareldonkkapel. De fietstocht leidt langs rustige wegen en er zijn heel wat mooie prijzen te winnen door het oplossen van enkele gemakkelijke vragen.

Deelnemingformulieren zijn verkrijgbaar op volgende punten:

aan het Donkmeer

- Provinciaal Infokantoor, Donklaan 93
- Restaurant 't Nieuw Paviljoen, Donklaan 117 in Berlare
- Huis Kerre, E.Hertecantlaan 27
- Rene Stevens, Zandbergstraat 17 in Overmere
- Café Parking, Kruisstraat 61
- Etienne De Schrijver, Lindestraat 79 A





## DONKMEERTOCHTEN

De Boerenkrijgstappers van Overmere ontvangen de wandelaars voor hun eerste Donkmeertochten op zaterdag 20 mei in de ruime en comfortabele Festivalhal aan de oever van het Donkmeer.

Wie houdt van natuurwandelingen komt in de Donkgemeenten goed aan zijn trekken. De natuurlijke rijkdommen van onze gemeente zijn dan ook een ideaal 'biotop' voor de 'homo ambulante' ofte wandelaar.

Voor deze wandeltocht hebben de parcoursbouwers de mooiste plekjes aaneengeregen met rustige wandelpaden tot een prachtig wandelnoer tussen het frisse lentegroen.

De korte afstanden blijven in de onmiddellijke omgeving van het Donkmeer met o.a. gratis doorgang door de Eendenkooi.

Het traject van 4250 m is, mits wat hulp van medewandelaars op het brugje, goed bereikbaar voor rolstoelen en kinderwagens.

De trajecten vanaf 12 km gaan via Recreatiedomein Nieuwdonk richting Uitbergen waar een controlepost is ingericht in het spiksplinternieuwe Socio-cultureel centrum De Venne.

Naar gelang de gekozen afstand doorkruisen de deelnemers kris-kras de meersen en laaglanden van Uitbergen en de uitgestrekte Broekbossen in Berlare waar de talrijke poelen en plassen zorgen voor een unieke fauna en flora. Een paar tussendoortjes langs de Schelddijk staan dan weer garant voor enkele prachtige vergezichten en mooie kiekjes.

Kortom: een wandeling om van te snoepen.

### Praktische inlichtingen:

#### Start

- Start en aankomst in Festivalhal Donkmeer.
- Start tussen 7 en 15 uur, aankomen vóór 18 uur.
- Elk wandeltraject is volledig bewegwijzerd met opvallende geel-rode pijlen

### Deelnamekosten:

- 1,50 euro ongevallenverzekering inbegrepen.
- 0,50 euro korting voor leden van erkende wandelclubs op vertoon van lidkaart.
- Extra opvang en begeleiding voor de gelegenheidswandelaars.

En natuurlijk kan je na deze gezonde en ontspannende wandeling in de Festivalhal genieten van een lekkere Duvel, een Maredsous, een koffie, ... alles aan zeer democratische prijzen.

Ben je geen wandelaar? Geen nood, kom gerust eens proeven van de sfeer!

De derde wandeling van het drieluik, de 'Pa-Gijs Tochten', gaat door op 24 september. De deelnemers aan de drie wandelingen worden beloond met een lekker 'streekpakket'.

Zoals afgesproken kunnen de deelnemers aan de Scheldebreektochten, die wegens uitputting van de voorraad geen drieluikkaartje meer hadden, dit nu bekomen op vertoon van hun afgestempeld controlekaartje van de Scheldebreektochten.

### Meer info:

- Norbert Sichien via 09-367 75 97 en [nsichien@boerenkrijgstappers.be](mailto:nsichien@boerenkrijgstappers.be)
- Marc Van Driessche via 09-367 84 96 en [mvandriessche@boerenkrijgstappers.be](mailto:mvandriessche@boerenkrijgstappers.be)
- [www.boerenkrijgstappers.be](http://www.boerenkrijgstappers.be)







## V.Z.W. DURME / BEZOEKERSCENTRUM DONKMEER

V.z.w. Durme is een regionale vereniging voor natuur- en milieubeheer. Zij is actief in de streek van Durme, Donk en Schelde en legt zich toe op natuurbescherming, natuurbeheer en natuureducatie. V.z.w. Durme beheert ruim 320 hectaren natuurgebied.



*Jan Maertens op stap met het buurtcomité Avermaat in het Aubroek.*



*Peter Claus vertelt over de merkwaardige geschiedenis van het Donk-meer aan de kinderen van het 6de leerjaar uit de Vrije Basisschool De Duizendpoot.*

### PADDENOVERZETACTIE

De paddenoverzetactie in de Dijkstraat was ook dit jaar zeer succesvol. In vergelijking met vorig jaar werden er zelfs nog meer (veel meer!) dieren veilig de straat overgezet dankzij het alsmaar toenemend aantal vrijwilligers. We zijn nu nog aan het tellen maar... de cijfers volgen in de volgende uitgave van Infogem!

### VAKANTIECURSUS 'NATUURSCHILDEREN' 29-30-31 AUGUSTUS

Vanwege het succes van het project 'De Donk Geschilderd', organiseren we deze zomer een vakantie cursus natuurschilderen (aquarel, acryl of olieverf). Het wordt een driedaagse cursus aan de oevers van de Schelde met o.m. één vroegochtendsessie en één avondsessie. Er is ook mogelijkheid tot ontspanning tussendoor: fietsen en wandelen of gewoon rustig verpozen. Mogelijkheid tot volpension.

#### Meer info:

Teresa De Smet, 09-228 99 05, 0478-23 46 07 en [teresa.de.smet@telenet.be](mailto:teresa.de.smet@telenet.be)

*De vrijgezellenavond van Kathleen Laureys begon met een sprookjesachtige boswandeling in het holst van de nacht.*





## FOLDER 'WEIDEVOGELS'

In samenwerking met de Vogelwerkgroep Durmevallei hebben we de folder 'Weidevogels... het visitekaartje van de Scheldebreeken Zele-Berlare' uitgegeven. Gratis verkrijgbaar op verschillende plaatsen, zoals het bezoekerscentrum Donkmeer en de taverne De Waterhoek, in het hart van 'De Scheldebreeken'.

## ACTIVITEITENKALENDER

### **vrijdag 12 mei: Nachtegalentocht met de fiets, begeleid door Jan Maertens**

Afspraak om 19 uur aan bezoekerscentrum Donkmeer. Wij maken een rustige fietstocht met bijzondere aandacht voor de natuur in de bossen ten westen en ten zuiden van het Donkmeer. Op de mooiste plekjes stappen we even af.

### **dinsdag 16 (bezoekerscentrum Donkmeer) en zondag 21 mei (Berlarebroek): cursus 'Filosoferen over en in de natuur'**

i.s.m. Vormingplus Waas en- Dender ([www.vormingplus.be/waas-en-dender](http://www.vormingplus.be/waas-en-dender))

info via Vormingplus Waas en- Dender: 03-775 44 84 (kantooruren) en [waas-en-dender@vormingplus.be](mailto:waas-en-dender@vormingplus.be)

### **zondag 21 mei: kruidentocht begeleid door Patrick De Brauwer**

Afspraak om 14.30 uur aan bezoekerscentrum Donkmeer. We gaan te voet op zoek naar kruiden in de omgeving van Barendonk en Scheve Villa. Met aandacht voor het gebruik van kruiden in de keuken en in de geneeskunde.

### **zondag 11 juni: waterbeestjes vangen, begeleid door Agnes Van Grimberge en Maja De Cock**

Afspraak om 14 uur aan de houten chalet bij ingang Nieuw-donk. Heel wat ouders hebben via de natuuractiviteiten waaraan hun kinderen (vaak in schoolverband) deelnemen, enthousiaste verhalen gehoord over 'waterbeestjes scheppen'. Deze middag krijgen de vakes en moekes eens de gelegenheid om aan deze boeiende vorm van 'biologisch wateronderzoek' deel te nemen. Uiteraard zijn ook opa, oma en de kinderen welkom!

## BEGELEIDE GROEPSBEZOEKEN

Reserveer voor een begeleid bezoek aan bezoekerscentrum Donkmeer en/of wandeling langs de mooiste plekjes uit de omgeving: Donkmeer, Berlarebroek en Scheldebreeken. Wij passen ons daarbij altijd aan de mogelijkheden en interesses van onze bezoekers aan.

Info: secretariaat van v.z.w. Durme, p/a bezoekerscentrum Molsbroek: Molsbergenstraat 1, 9160 Lokeren

Telefoon & fax: 09-348 30 20 of [donk@vzwdurme.be](mailto:donk@vzwdurme.be)  
Prijzen: wandeling met natuurgids 1.50 euro per persoon (minimum 25 euro), begeleid bezoek aan bezoekerscentrum 15 euro per groep.

## ZOMERTENTOONSTELLING IN BEZOEKERSCENTRUM DONKMEER

(openingsuren nog niet bekend)

**Langs de boorden van de Schelde natuurfotograaf** Ludo Goossens

**Hoedjes van waterplanten** hoedenontwerpster Anke Tacq  
Volgende keer meer info!

Jan Maertens

Educatief medewerker van v.z.w. Durme aan het Donkmeer

Info: 09-348 30 20 (kantooruren) of 052-45 31 41

V.z.w. Durme – Natuur langs Durme, Donk en Schelde

Bezoekerscentrum Donkmeer

Festivalhal Donklaan (A. Nelenpad) Berlare

[www.vzwdurme.be](http://www.vzwdurme.be)



## 8<sup>ste</sup> TOERISTISCHE FIETSCOEKTOCHT VAN VRIENDENKRING 'TEN BERGE'

De vriendenkring van het Gemeenschapsonderwijs 'Ten Berge' organiseert tussen 1 mei en 21 juni 2006 reeds voor de 8ste keer een toeristische fietszoektocht.

Iedereen kan deze zoektocht van ongeveer 25 km rijden over meestal rustige wegen. Door een 25-tal vragen op te lossen kan men ook nog mooie prijzen verdienen. Iedere deelnemer is verzekerd van een waardevolle prijs.

Op volgende plaatsen in Berlare zijn deelnemingsformulieren te verkrijgen voor slechts 3 euro:

- secretariaat van de school 'Ten Berge', Galgenbergstraat 39, 052-42 35 04 en [BS.Berlare@argo.be](mailto:BS.Berlare@argo.be)
- Café 't Zolderken, Frankrijkstraat 1
- Café 't Hoeksken (lokaal SK Berlare), Hoekskenweg 24
- Café 't Oud Brughuys, Brugstraat

Luc Vande Meirssche

Voorzitter van de vriendenkring

# SOCIAAL



## PLEEGGEZINNEN GEZOCHT

V.z.w. Gezinsplaatsing - Sociaal Centrum zoekt gezinnen (ook alleenstaanden) die voor korte of langere tijd een kind of jongere willen opnemen in hun gezin.

Wij bieden:

- \* een goede voorbereiding op deze waardevolle taak;
- \* ondersteuning en begeleiding vóór, tijdens en na de opvang van het kind door een team van beroepskrachten;
- \* keuze tussen verschillende vormen van pleegzorg (o.a. vakantie - en weekendopvang, langdurige pleegzorg, crisis-opvang);
- \* een onkostenvergoeding.

### Meer info:

V.z.w. Gezinsplaatsing – Sociaal Centrum, Visserij 153, 9000 Gent

Telefoon: 09-223 90 99 Fax: 09-233 85 79

info@gezinsplaatsing.be

www.gezinsplaatsing.be



## LOKAAL SOCIAAL BELEID: JOUW MENING TELT!

Begin maart 2004 werd door het Vlaams Parlement het belangrijke decreet met betrekking tot het lokaal sociaal beleid goedgekeurd.

Met dit decreet en het achterliggende project wil de Vlaamse regering:

- de verschillende diensten binnen de sociale dienstverlening meer op elkaar afstemmen;
- een coördinerende rol toekennen aan de lokale besturen (gemeente en OCMW);
- verder werken aan een toegankelijke, klantvriendelijke en sociale dienstverlening waar de burger centraal staat;
- dat het lokaal sociaal beleid ontwikkeld wordt in samenwerking met de verschillende organisaties, doelgroepen en burgers. Het is noodzakelijk dat iedereen hieraan participeert en zijn voorstellen kan uiten.

Gemeente en OCMW hebben dit decreet vertaald naar volgende missie voor de gemeente Berlare:

### MISSIE:

Het Lokaal bestuur streeft ernaar voor alle inwoners van Groot-Berlare een kwalitatieve leefsituatie en leefomgeving te creëren waar iedereen zich maximaal kan ontplooien, met respect voor eigenheid en diversiteit.

Deze missie wenst het Lokaal Bestuur, samen met alle welzijnsactoren in Berlare, tot stand te brengen:

1. Door het aanbieden van een laagdrempelige en klantvriendelijke dienstverlening die rekening houdt met de door de bevolking aangehaalde noden.
2. Door het coördineren van de welzijnactiviteiten.

Tegen 31 december 2005 moest er een Lokaal Sociaal Beleidsplan klaar liggen waarin in eerste instantie een aantal duidelijke afspraken tussen gemeente en OCMW moesten vervat zijn en waarin een planning voor de opmaak van volgend plan werd opgenomen. Dit werd ondertussen goedgekeurd door het OCMW- en gemeentebestuur.

Dit is een vertrekbasis om samen met de private partners een geïntegreerd welzijnsbeleid te voeren en een volgend lokaal sociaal beleidsplan op te maken.

Om tot dit Lokaal Sociaal Beleidsplan te komen is er gekozen om op diverse niveaus overlegorganen op te richten.

### • Stuurgroep:

Samengesteld uit ambtelijke en politieke vertegenwoordiging. Zij bepalen de grote lijnen en de reikwijdte van het plan.

• **Lokaal sociaal forum:**

Dit is een overleg voor alle lokale actoren en politiek verantwoordelijken. De stand van zaken en de planning van het lokaal sociaal beleid wordt aan het forum voorgelegd. Het forum heeft eveneens tot doel de lokaal sociale actoren te betrekken bij de opmaak van het Lokaal Sociaal Beleidsplan. Op het forum krijgt iedere organisatie op zijn beurt de kans zijn werking voor te stellen als aanzet om de samenwerking te verbeteren.

Wanneer jij of je organisatie hierbij wenst betrokken te worden, kan je ons dit laten weten.

• **Werkgroepen:**

Dit bestaat uit een ambtelijke groep, medewerkers van derdenorganisaties, die werken rond of ervaring hebben met de gekozen problematiek.

Momenteel zijn er twee werkgroepen opgericht: wonen en drugs.

Deze werkgroepen trachten een inventaris op te maken rond de problematieken en hiervoor de nodige oplossingen en samenwerkingsafspraken te maken.

In de toekomst kunnen deze werkgroepen uitgebreid worden al naargelang de noden aangehaald door alle betrokken partijen.

Zoals reeds vermeld, komt een Lokaal Sociaal Beleidsplan tot stand via overleg. Dit overleg beperkt zich niet enkel tot gemeente, OCMW en de verschillende welzijnsorganisaties. Het is eveneens noodzakelijk dat ook jij betrokken wordt bij een Lokaal Sociaal Beleidsplan.

Wij doen een oproep om je noden en behoeften op vlak van sociaal beleid binnen de gemeente kenbaar te maken aan onze diensten vóór 31 augustus 2006. Dat kan ter attentie van OCMW Berlare, Baron Tibbautstraat 29 a – 9290 Berlare of via e-mail: [socialedienst@ocmwberlare.be](mailto:socialedienst@ocmwberlare.be).

Het eerste plan is ter inzage op het OCMW van maandag tot vrijdag tussen 8.30 en 12 uur en op dinsdag van 17 tot 19 uur. Je kan het eveneens raadplegen op de website: [www.ocmwberlare.be](http://www.ocmwberlare.be) via de knop 'info en nieuws'.

Omdat wij de dienstverlening voor de burger wensen te optimaliseren, zal de meldingskaart die je achteraan in Infogem terugvindt, uitgebreid worden naar een sociale meldingskaart.

Hierop kan je alle klachten, problemen, opmerkingen of suggesties melden in verband met sociale voorzieningen.

Het College van burgemeester en schepenen ontvangt deze meldingskaarten en bezorgt ze aan het OCMW waar ze kunnen behandeld worden op het Bijzonder Comité voor de Sociale Dienst.

Bart Van Malderen  
voorzitter OCMW

Jan De Palmenaer  
Schepenen Sociale Zaken



**CHRISTELIJK ZIEKENFONDS BERLARE  
INFONAMIDDAG:  
GENERISCHE GENEESMIDDELEN**

**Gewikt en gewogen**

België staat aan de wereldtop als het op slikken van geneesmiddelen aankomt. In 2005 gaf de ziekteverzekering 317,98 euro per hoofd van de bevolking uit aan geneesmiddelen. Over 2004 viel van het geneesmiddelenverbruik 1,5 miljard euro ten laste van de patiënt. Voor wie dagelijks geneesmiddelen moet nemen, lopen de kosten erg op.

Maatregelen zijn noodzakelijk om de kosten van geneesmiddelen terug te dringen, zowel voor de overheid als voor de patiënt. Onder meer om nieuwe, noodzakelijke, maar dure geneesmiddelen te kunnen opnemen in het pakket. Kiezen voor generische geneesmiddelen is één van de mogelijkheden om de uitgaven voor geneesmiddelen te beheersen.

Dit lichten we graag nader toe, want zowel je portemonnee als de sociale zekerheid vaart er wel bij.

- Wat zijn generische geneesmiddelen?
- Zijn generische geneesmiddelen even goed als merkgeneesmiddelen?
- Zijn huisarts en apotheker onze bondgenoten?
- Hoeveel kan ik besparen op mijn medicatie?

Deze boeiende infonamiddagen vinden plaats op:

donderdag 18 mei 2006 om 14 uur te Overmere, Parochiale Kring, Kerkstraat 2 met als gastspreker Maria Haentjens. Deze namiddag vindt plaats in samenwerking met Ziekenzorg, KBG en NEOS.

donderdag 15 juni 2006 om 14 uur te Berlare, Parochiezaal, Dorp 33 met als gastspreker Annie De Decker. Deze namiddag vindt plaats in samenwerking met Ziekenzorg en KBG.

De toegang tot beide namiddagen is gratis.

Graag inschrijven voor deze namiddag via de CM-directbrievenbus aan de hand van de verspreide folders, via e-mail aan [berlare.waasendender@cm.be](mailto:berlare.waasendender@cm.be) of telefonisch op 052-43 27 11.





## **MOUNTAIN 2 MOUNTAIN: SPONSORTOCHT T.V.V. WETENSCHAPPELIJK KANKERONDERZOEK**

Van 16 tot 30 juli fietsen wij, samen met enkele vrienden, vanuit het UZ Gent naar de Mont Ventoux. Wij doen dit om geld in te zamelen voor de dienst oncologie van het UZ.

Een fietstocht voor het goede doel: elke kilometer van Gent naar de Ventoux is er één ten voordele van wetenschappelijk kankeronderzoek!

Wil je meer info? Ga dan zeker een kijkje nemen op onze website: [www.mountain2mountain.be](http://www.mountain2mountain.be)

### **Waarom doen we dit?**



Ivan Smet werd driemaal getroffen door kanker. Dankzij zijn enorme moed, wilskracht en de allerbeste zorgen overwon hij telkens deze zware periode.

Slechte omstandigheden en toch tevreden zijn... dat kan alleen door veel informatie, een goede opvang, hulp, verzorging en een perfecte nabehandeling.

Als ex- kankerpatiënt weet hij hoe belangrijk wetenschappelijk onderzoek is om de strijd tegen kanker aan te gaan!

Dus is geld inzamelen, liefst veel geld, de bedoeling!

### **Wie fietst mee?**

Om de mensen aan te zetten tot sponsoring, springen we met enkele vrienden op de fiets. Dit is ons vaste team dat gedurende de rit zal aangevuld worden met sympathieke familieleden, vrienden en kennissen die na het uitwuiven ook hun reis verderzetten naar het zonnige zuiden.



*Kader Gürbüz*



*Marc Coessens*



*Saskia Debaere*

### **Ons promoteam**

Zij zijn het superenthousiaste trio dat ons project in het hectische medialandschap zal proberen lanceren.

### **Waarom sponsoren?**

- Al het geld gaat integraal naar wetenschappelijk kankeronderzoek onder leiding van professor Simon Van Belle.
- Wij bieden een fiscaal attest vanaf 50 euro, uitgeschreven door het UZ Gent.
- Er wordt op een professionele manier samengewerkt met de dienst oncologie van het UZ. Zo is iedereen ervan verzekerd dat alle sponsoring rechtstreeks naar het UZ Gent gaat.
- Dit is geen kleinschalig, lokaal project. Wij proberen M2M zoveel mogelijk in de media te brengen. Ondertussen verschenen we reeds in 4 verschillende kranten.
- Onze website wordt voortdurend geactualiseerd. Ook voor de sponsor is er een logopagina voorzien.
- Naargelang het gesponsorde bedrag bieden wij, indien gewenst, een aangepaste reclame.

Alle deelnemers nemen reis- en verblijfskosten voor eigen rekening!

### **Hoe sponsoren?**

- Je kan rechtstreeks een bedrag storten op de rekening van het UZ die speciaal geopend is voor dit project: rekeningnummer 001-441-8625-60.
- Je kan ook wijn kopen met een persoonlijk M2M- etiket: bergerac rood/ bergerac wit. (35 euro/ 6 flessen).
- Vanaf juni kan je ook inschrijven voor het gezond ontbijt op onze startdag 16 juli.
- Hoe sportief is Berlare? Op 17 en 18 juni houden we een weekend- spinning! Kunnen jullie een ploeg samenstellen van 24 spinners? Ga dan de uitdaging niet uit de weg! Meer info op de website!
- Wil je graag een persoonlijke sponsorovereenkomst opmaken of enige vorm van reclame, neem dan gerust contact op met ons!

### **Meer info**

Ivan en Christel Smet- Van Cauteren  
Cleylandt 6  
9290 Berlare  
0496 71 28 72  
[gollie@skynet.be](mailto:gollie@skynet.be)  
[www.mountain2mountain.be](http://www.mountain2mountain.be)

# CULTUUR



## **FEEST VLAAMSE GEMEENSCHAP** Oproep aan alle verenigingen van Groot-Berlare

De cultuurraad organiseert in samenwerking met het gemeentebestuur, op zondag 9 juli in de Festivalhal Donkmeer het Feest van de Vlaamse gemeenschap.

De grote ruimte van de festivalhal is bijzonder geschikt om een cultuurbeurs, in de ruime zin van het woord, te realiseren. We gaan de ruimte indelen in standplaatsen waar de verenigingen hun werking kunnen voorstellen aan een groot publiek

Om te kunnen slagen in ons opzet hebben we natuurlijk de medewerking nodig van zoveel mogelijke verenigingen. Daarom deze oproep.

Hebben jullie interesse voor dit project, contacteer:  
Bob Pieters, cultuurbeleidscoördinator, CC Stroming, Dorp 101, 9290 Berlare  
tel 052-42 73 72 e-mail: [cultuur@berlare.be](mailto:cultuur@berlare.be)  
of Lieve Petrens, voorzitter Cultuurraad, Em. Hertecantlaan 83, 9290 Berlare  
tel 052-42 30 17  
e-mail: [lieve.p@pandora.be](mailto:lieve.p@pandora.be)



## **ALGEMENE VERGADERING CULTUURRAAD**

woensdag 17 mei om 20 uur in de foyer van het cultureel centrum, Dorp 101, 9290 Berlare



EEN HEDENDAAGS KUNSTENAAR ZOALS GEEN ANDER:

## **WALTER SCHELFHOUT**

OVERLEED OP 16 APRIL 2006

In Berlare was Walter, die afkomstig was uit Aalst, in de laatste decennia zowat de goeroe —het voorbeeld— geworden van de plaatselijke kunstenaars. Reeds vanuit de jaren tachtig herinner ik me zijn binnensmondse geformuleerde standpunten over hedendaagse kunst: compromisloos en rechtdoor, waardoor hij respect afdwong voor zijn werk en anderen naar hem opkeken.

Aalst, de woelige jaren zestig:

Vanuit het grote publiek was in dat decennium weinig belangstelling voor de avant-gardekunstenaar, laat staan voor het experimenteel werk, dat in een galerij zoals de "Reform" in Aalst werd getoond. (waar Walter actief was)

Het was de tijd van het "tedere anarchisme" van Louis Paul Boon, en van het ontluikend besef over de structurele veranderingen in de westerse maatschappij.

Velen van de jonge kunstenaars waren geëngageerd, om naast hun avant-garde inzet, ook mee te bouwen aan de utopische toekomst van de wereld. Walter Schelfhout is in deze periode gevormd tot de kunstenaar die hij is geworden.

Omstreeks 1965 is de "U" vorm bepalend in zijn werk en later komen deze optische effecten vooral met de letter "Y" tot zijn recht.

Schelfhout's werk evolueert in 1969 naar de sobere blauw rood wit composities, voortspruitend uit een structuralistisch erfgoed van de twintiger jaren. In die periode maakt hij ook driedimensioneel werk.

"Kleur is het basiselement in mijn werk van nu, terwijl de compositie zich richt naar een alles overheersend vlak. Deze twee elementen worden steeds opnieuw aangewend als uitgangspunt voor verdere creaties. Steeds gevarieerd en opnieuw uitgepuurd om zodoende nieuwe elementen naar voor te brengen die op hun beurt aan de basis liggen van een volgend gelijkaardig verloop. De opbouw is steeds meetkundig..."

Het geometrische in Schelfhouts' werk, die verre erfenis van Mondriaan, Malewich en zoveel avant-garde kunstenaars uit het begin van de eeuw, geeft aan deze schilderijen de kracht van het "sienjaal", het teken aan de wand waar de uitgemeten en overwogen symmetrie de kijker telkens met verwondering achterlaat:

Dit zal Schelfhouts' artistieke nalatenschap blijven: "het teken van symmetrische verwondering".

Marc Van Gysegem



Dringende oproep aan al wie Berlare in het hart draagt.

## **BERLARE VAN DE BEVRIJDING TOT 2000**

Dat wordt het thema van onze volgende expositie tijdens de kermis van 2006. Graag willen wij een fototentoonstelling organiseren over de evolutie van ons dorp vanaf de Bevrijding tot het jaar 2000. In deze periode is het uitzicht van Berlare grondig veranderd. Dat willen we graag in beeld brengen.

### **Daarom hebben we jouw hulp nodig!**

Wij doen een beroep om ons foto's uit te lenen over het uitzicht van onze (deel)gemeente: landschappen, gebouwen, scholen, oude beroepen, belangrijke gebeurtenissen, feesten, belangrijke figuren, groepen, en zo meer. Als we voldoende interessant materiaal vinden, stellen we daarmee nadien een fotoboek samen dat voor elke Berlarenaar ongetwijfeld een boeiend document zal zijn. Duik daarom eens in je doos met oude en minder oude foto's, in fotoalbums of in je diacollectie (dia's kunnen we ook inscannen) en neem zonder uitstel contact op met een bestuurslid van onze kring die over een scanner beschikt. Wij komen je materiaal afhalen en bezorgen het zo vlug mogelijk terug. Of u brengt het ons, je wacht even op het inscannen en u neemt het meteen weer mee. Je kiest zelf. Foto's hoeft je daarvoor niet uit de albums te halen. Wie zelf een scanner bezit of wie niet in Berlare woont kan het zelf doen of laten doen en ons een cd-rom bezorgen of zijn foto's mailen naar een van de onderstaande e-mailadressen. Alle middelen zijn goed!

Graag bij elke foto een woordje uitleg en de namen van de personen die erop staan. Bij elke kopie gebruikt voor de tentoonstelling, wordt de eigenaar vermeld.

### **Neem mondeling, telefonisch of via mail contact op met:**

- Cyriel De Bruyne, P. Christiaensstraat 25 052-42 41 94  
cyrdebruyne@telenet.be
- Paul De Pauw, Heidekasteeldreef 1, 052-42 28 66  
padepa@skynet.be
- Willy Vandommele, Heidekasteeldreef 21, 052-42 26 37  
erlend.vd@skynet.be

### **OPROEP TOT DE GEDREVEN FOTOAMATEUR: "ZELFSTANDIGENFOTOPROJECT"**

Wij werken aan een documentaire serie over zelfstandig werken in de gemeente: reeds twaalf fotoamateurs werken mee: wie nog? Vergadering in het CC Stroming dinsdag 2 mei. Tentoonstelling in het CC én in het CULTUURCAFE vanaf zondag 10 september.

Projectcoördinatie: Marc Van Gysegem  
marc.vangysegem@skynet.be of 0495 260460



## **PROVINCIE- EN GEMEENTERAADSVERKIEZINGEN 2006**

Verkiezingen nemen een sleutelrol in bij de inspraak van burgers in de organisatie van onze samenleving. De gemeente en de provincie zijn bovendien de bestuursniveaus die het dichtst bij de burger staan. Ideaal dus om het belang van verkiezingen van naderbij te bekijken.

Hoe werkt de gemeente en de provincie? Hoe geldig stemmen? Investeert de gemeente in serviceflats of in fietspaden? Schenkt je gemeente voldoende aandacht aan toegankelijkheid voor personen met een handicap? Wat doet de provincie zoal voor ons? Dit zijn allemaal zeer tastbare vragen. Toch stelt men telkens opnieuw vast dat burgers weinig informatie hebben over de concrete werking van de democratische instellingen.

De Provincie Oost-Vlaanderen en de drie Oost-Vlaamse Vormingpluscentra slaan de handen in elkaar om zoveel mogelijk inwoners uit onze provincie te informeren over de gemeente- en provincieraadsverkiezingen van oktober 2006. Daardoor willen we bijdragen tot een actief burgerschap van de Oost-Vlaamse bevolking.

### **Straks gemeenteraadsverkiezingen ... met kennis van zaken!**

Op 8 oktober 2006 is het weer zover! Dan verkiezen we een nieuwe gemeenteraad. Hoe dat in zijn werk gaat, is niet altijd voor iedereen duidelijk. Zeker nu er een nieuw kiesdecreet valt te verwachten. Ook de werking van de gemeentelijke politiek en administratie is enigszins aangepast door het nieuwe Gemeentedecreet!

**Vormingplus organiseert in elk van de 17 gemeenten in de regio een bezoek aan een zitting van een gemeenteraad**, het hart van de lokale democratie. Het is het forum waar de belangrijkste beslissingen worden genomen. Maar is het ook het werkelijke centrum van de politieke macht?

Telkens is er **een voorbereidend infomoment** waarin we bekijken hoe de lokale politiek in de praktijk verloopt. Hoe werkt de gemeenteraad en het College van burgemeester en schepenen? En de gemeentelijke administratie en financiën? Wie heeft het meeste invloed en hoe kunnen wij als burger invloed hebben? Hoe zal de stembusgang in oktober plaatsvinden? Hoe stem ik geldig en hoe wordt mijn stem omgezet in zetels?

Deelnemen is gratis, inschrijven onontbeerlijk: het aantal plaatsen is meestal beperkt!

**In Berlare is deze sessie gepland op maandag 22 mei om 19 uur in het gemeentehuis.**

Meer info (ook voor de sessies in andere gemeenten) en inschrijvingen: 03-775 44 84

## ACW BERLARE VIERT RERUM NOVARUM MET EERSTE OSCAAR

Op woensdag 24 mei vieren de Christelijke organisaties van Berlare Rerum Novarum. Bij deze gelegenheid zal ook de uitreiking plaatsvinden van de eerste 'OSCAAR'.

Om 19 uur wordt begonnen met een eucharistieviering in de parochiekerk van Uitbergen in het teken van Rerum Novarum.

Om 20 uur is er in het nieuwe Socio-cultureel centrum De Venne in de Veerstraat te Uitbergen een feestelijke happening.

Hierop worden de genomineerden voorgesteld voor de OSCAAR 2006 en kunnen de aanwezigen stemmen voor de sociale vrijwilliger of organisatie van het jaar. Kom zelf je stem uitbrengen!

Ook de ACW-beleidsnota 2007-2012 wordt voorgesteld. We krijgen dan ook de uitreiking van de eerste 'OSCAAR 2006', waarna een receptie volgt voor alle aanwezigen.

Muzikaal wordt deze happening opgeluisterd door de groep Par Hasard (Blijdorp).

Iedereen is van harte welkom!

## VINCENT VAN QUICKENBORNE TE GAST IN CC STROMING



Op uitnodiging van de VLD-Vrouwen en de VLD-afdeling Groot-Berlare is Staatssecretaris voor Administratieve Vereenvoudiging Vincent Van Quickenborne te gast in de Foyer van Cultureel Centrum Stroming op dinsdag 30 mei 2006 om 20 uur. De Staatssecretaris zal er op zijn eigen geanimeerde wijze zijn beleid en verwezenlijkingen toelichten, doorspekt met praktische voorbeelden.

Inkom gratis en iedereen is welkom!

## 't MEZIEK GEKLASSEERD IN 2e AFDELING

't Meziek', de twee jaar jonge muziekvereniging ontsproten uit de fusie van De Vriendenbond en Volharding, boekte op zondag 26 maart jl. een glansrijk resultaat op het Provinciaal Muziektoernooi in CC Stroming. Voor haar eerste deelname aan dit concours stelde 't Meziek' zich voor in 2de afdeling en klasseerde zich in die afdeling met onderscheiding.

Afgezien van de niet onbelangrijke provinciale subsidie verbonden aan het welslagen tijdens een toernooisessie, is zo'n concours een eerlijke waardemeter voor de betrokken vereniging, gezien de deskundigheid van de officieel aangestelde jury.



Voor 't Meziek' betekent dit puik resultaat alleszins een triomf. De maandenlange inspanningen op de wekelijkse repetities met veel zweet en gepuf hebben vruchten afgeworpen waarvoor alle muzikanten en niet in het minst hun artistiek leider, de punctuele dirigent Dennis Van Broeck een dikke proficiat verdienen. Tevens een opsteker voor het ambitieuze bestuur, gestuwd door het charisma van de sympathieke voorzitter Stijn Vanden Abbeele. Het lenteconcert, één week later, was een mooi verlengstuk: een knap gebracht thematisch programma, een smaakvol decor en een mooie publieke opkomst.

## K.F. SINT-PIETERSVRIENDEN VERKOOPT TOILETPAPIER

Binnen de K.F. Sint Pietersvrienden Uitbergen is men op zoek naar extra inkomsten om de goede werking en de bloei van het orkest te kunnen blijven realiseren. Naast de organisatie van concerten en eefestijnen zocht het bestuur deze keer naar iets heel anders. Een huis-aan-huis verkoop werd meermaals als voorstel gelanceerd maar het juiste verkoopsproduct werd niet onmiddellijk gevonden. Uiteindelijk werd gekozen voor toiletpapier.

Zo startte op 1 april deze actie en werd een verkoop georganiseerd van een 12-pack kwaliteitstoiletpapier. De Uitbergse dorpskom en de Donk kregen medewerkers van de fanfare over de vloer die 12 rolletjes aanboden voor de prijs van 5 euro.

Vanzelfsprekend loopt de actie nog enkele weken en kan bij elk spelend lid van de fanfare nog een pak toiletpapier worden verkregen.

Aan alle kopers: van harte bedankt voor de steun!

## WIJZIGING RESERVEREN SCC DE VENNE, FEESTZAAL OVERMERE, GEMEENTEHUIS OVERMERE EN GEMEENTEHUIS UITBERGEN

Verenigingen die SCC De Venne, feestzaal Overmere, het gemeentehuis van Uitbergen of dat van Overmere willen huren voor een activiteit, kunnen voortaan terecht op de cultuurdienst van Berlare bij Linda Beelaert via 052-42 35 31 en [cultuur.reserveren@berlare.be](mailto:cultuur.reserveren@berlare.be).

Voor de infrastructuur van Uitbergen moet de sleutel nog steeds worden afgehaald bij de heer Gerard Peelman, Moleneindestraat 17. De sleutel van het gemeentehuis van Overmere en van de gemeentelijke feestzaal is te verkrijgen bij de conciërge van het gemeentehuis van Overmere, Koen Van De Winckel, Baron Tibbautstraat 2A.

## MARKT IN TURFPUTSTRAAT

Op maandag 19 juni 2006 zullen 11 marktkramers 's namiddags hun kramen opzetten in de Turfputstraat ter hoogte van rusthuis Kruyenberg. Er is voor elk wat wils: ondergoed, groenten en fruit, BH's, dames- en herenkledij, kousen, snoep, reuzenpannenkoekeken, schoenen, kaartjes, bloemen, ... Het loont dus vast en zeker de moeite die dag eens langs te komen in de Turfputstraat.

De marktkramers en rusthuis Kruyenberg verwelkomen je tussen 14 en 17.30 uur. Tot dan!

**Meer info:** Rusthuis Kruyenberg via 052-42 30 57



# JEUGDBOEKENWEEK IN DE BIB: ÉÉN GROTE FAMILIE



*Welk dier is verdwenen?*



*voorlezen in de bib*



*Do van Ranst signeert.*



*Zoek de naam van de pleegbroer van Tsatsiki.*



*De familie van de tekenacademie.*



*Daniël Billiet leest voor.*



*Jos Brabants verbetert een gedicht.*



*Frank Pollet gaf een boek cadeau.*



## PROGRAMMA CC STROMING MEI-JUNI 2006

### AGENDA CULTUREEL CENTRUM STROMING & FESTIVALHAL DONKMEER

#### MEI

2 mei, 20.15 uur	cursus assertiviteitstraining
3 mei, 19 uur	auditie leerlingen Academie voor Muziek & Woord
3 mei, 20 uur	filmvertoning 'The Belovs' op locatie: Grote Kouterstraat 45 in Uitbergen
6 mei, 20 uur	Retina Dance Company: Eleven stories for the body, distance to our soul
8-10 mei	CD-opnames
9 mei, 20.15 uur	cursus assertiviteitstraining
12 & 13 mei	Puitenfestival SK Berlare in Festivalhal Donkmeer
13 mei, 20 uur	Coco Jr. & The All Star Band: A tribute to Bob Marley
14 mei, 19.30 uur	Studio Zondag: De Paltoos
16 mei, 18.30 uur	klasauditie pianoklas Academie voor Muziek & Woord
16 mei, 20.15 uur	cursus assertiviteitstraining
17 mei, 20 uur	Algemene vergadering Cultuurraad
20 mei, doorlopend	Boerenkrijgstappers: Donkmeertochten in Festivalhal Donkmeer
23 mei, 20.15 uur	cursus assertiviteitstraining
27&28 mei	Dartstornooi in Festivalhal Donkmeer
30 mei, 20 uur	lezing staatssecretaris Vincent Van Quickenborne

#### JUNI

1 & 2 juni	schoolvoorstellingen
8 juni	schoolvoorstellingen
11 juni	opening tentoonstelling leerlingen Tekenacademie
16 juni	Duo Pleks en Mieke: muzikale seniorenmiddag

**RESERVATIE:** Linda Beelaert, Cultureel Centrum Stroming, Dorp 101, 9290 Berlare  
Tel. 052-42 35 31, fax 052-42 74 84, e-mailadres: [cultuur.reserveren@berlare.be](mailto:cultuur.reserveren@berlare.be)

**INLICHTINGEN** omtrent de programma's: Bob Pieters - Tel. 052-42 73 72, fax 052-42 74 84, e-mailadres: [cultuur@berlare.be](mailto:cultuur@berlare.be)

## Hoe tickets bestellen?

Je keuze gemaakt? Bel dan snel 052-42 35 31 tijdens onze kantooruren of stuur een mail naar [cultuur.reserveren@berlare.be](mailto:cultuur.reserveren@berlare.be).

Je stort het totaalbedrag op rekeningnummer 091-0113307-40 van CC Stroming Berlare.

Je kan de kaarten tijdens de kantooruren persoonlijk afhalen in het centrum of ze worden je toegestuurd. In het laatste geval worden 1,50 euro administratiekosten aangerekend.

Kaarten moeten binnen de 14 dagen worden afgehaald of betaald. Zoniet vervalt de reservatie.



## FILMGENRES: DOCUMENTAIRE

### THE BELOVS

3 mei, 20 uur

locatie: Boerderij Rene Mouton, Grote Kouterstraat 45, Uitbergen

“De wereld is niet geboren omdat iemand een boodschap wou verkondigen, maar omdat hij iets wou tonen.”

Victor Kossakovsky

Belovy wordt beschouwd als een van de belangrijkste documentaires die Rusland de afgelopen jaren voortbracht. Kossakovsky registreert de hard werkende Anna Feodorovna Belova en haar broer Mickhail Feodrovic. In hun klein dorpje krijgen ze bezoek van hun twee broers. Binnen dit eenvoudige scenario evoceert het subtiel camerawerk een grote betrokkenheid. De gesprekken van de leden van deze ongewone boerenfamilie ontplooiën zich tot tragikomische conversaties. Onbewust snijden ze universele thema's aan. Dit ontroerend verslag geeft het boerenleven van alledag een hoogst literair gehalte.

1993, Victor Kossakovsky

3 euro



## HEDENDAAGSE DANS

### RETINA DANCE COMPANY:

### ELEVEN STORIES FOR THE BODY, DISTANCE TO OUR SOUL

zaterdag 6 mei, 20 uur

'Eleven stories for the body, distance to our soul' is het eerste deel in een drieluik over lichamelijke en het menselijk lichaam. Choreograaf Filip Van Huffel nodigde elf schrijvers en dichters uit om een kortverhaal, gedicht of statement te schrijven. Deze teksten bieden elf verschillende perspectieven over het fysieke omhulsel waarin we allemaal geboren worden. De elf teksten inspireren de omgeving en de richting van een dynamisch werk: een abstracte vertaling van elf expressies over het lichaam in choreografie, film, muziek en ruimte. Een feest voor ons fysieke bestaan.

choreografie: Filip Van Huffel / dans: Mariana Barros, Agnieszka Dmochowska, Juraj Korec, Rachel McDermott, Filip Van Huffel / productie: Retina Dance Company / coproductie: ccBe Antwerpen, College Street Centre, Dance 4 en Lakeside Arts Centre in Nottingham Engeland, en Choreographic Centre Linz, Oostenrijk

10-9 (red.)-8 (abo)-3 (kinderen tot 12) EUR



## LICHTE MUZIEK

### COCO JR. & THE ALL STARS BAND: A TRIBUTE TO BOB MARLEY

zaterdag 13 mei, 20 uur

Coco Jr. brengt samen met The All Stars een eerbetoon aan de man die de reggaeboodschap wereldwijd verspreidde en 25 jaar geleden overleed.

Coco Jr. is reggae-antholoog bij uitstek en bovendien nam hij in het verleden een album op met 'Sly Robbie', het producers-team van Bob Marley.

Een avondje Bob Marley-nummers in een nieuw kleedje. Hiermee bewijzen ze dat zijn composities van alle tijden en voor alle stijlen zijn.

Dit concert voor een staand publiek sluit het seizoen in de grote zaal af.  
i.s.m. PhiNyX v.z.w.

15-13,50 (red.)-12 (abo) EUR



## STUDIO ZONDAG

### PALTOOS

zondag 14 mei, 19.30 uur

Soms 'tinge-tangel', soms jazzy en af en toe 'de boer op', want zo noemen ze cowboys bij ons.

Soms bruin en soms knal oranje kleurt het gemoed van de naar onze hand gezette covers die de band nu al geruime tijd repeteert hier achter de hoek, op het eind van de gang.

Jazeker, de Paltoos spelen een thuismatch en halen het onderste uit de kan met 'acorn mood vibrations'.

met: Jan De Paepe (zang), Koen Sacré (gitaar, mandoline en banjo), Geert Thibau (gitaar, accordeon, dwarsfluit, zang), Jan Dierick (gitaar), Luc De Graeve (drums), Marc De Beule (bas), Eddy Vermeir (zang, percussie)

**gratis**



## TENTOONSTELLING

### 100 ZELFPORTRETTE

zondag 11 juni

Leerlingenwerk Lagere Graad Tekenacademie Berlare

### MUZIKALE ONTMOETINGSNAMIDDAG

#### DUO PLEKS EN MIEKE

vrijdag 16 juni, 15 uur

Een leuke ontspanningsnamiddag met twee optredens.

De 'Per Pleks Show' van het Duo Pleks combineert humor, illusienummers en muziek. Zangeres Mieke grasduint in haar hits van vroeger.

Tijdens de pauze trakteert het cultureel centrum met koffie en gebak!

7,50 EUR (inclusief koffie en gebak)



# SPORT



## GEMEENTELIJKE SPORTDIENST

### JEUGDSPOORTKAMPEN

#### 1. Sport & Fun

Wie de grote vakantie stevig wil starten, mag zeker niet ontbreken op dit sportkamp. Je vindt er je gading in een sportpakket vol fun en actie! Kortom vijf leuke dagen die bol staan van de gekste en verrassendste activiteiten.

Deze week is gevuld met bekende en minder bekende sporten, met als topper **een dagje paardrijden**. We sluiten deze actieve week af met een reusachtig eindspel.

Rep je naar de sportdienst om in te schrijven! Je wil toch zeker niet ontbreken op dit sportkamp?

Plaats: gemeentelijke sporthal

Periode: maandag 3 tot vrijdag 7 juli

Uren: 9.30 - 12 en 13.30 - 16 uur.

Er is opvang over de middag.

Leeftijd: 7-12 jaar (geboortjaar 1994 - '95 - '96 - '97 - '98 - '99)

Prijs: 43 euro (3 euro korting voor grabbelpashouders)

Inschrijven en info bij de gemeentelijke sportdienst.

#### 2. Sportcarrousel

Wil je graag eens uit de bol gaan en proeven van een aantal sporten?

Spring dan op onze sportcarrousel en we maken er een tof, werkelijk sportfeest van. Monitoren en clubtrainers zorgen ervoor dat je de geheimen van de verschillende sporttakken op een leuke manier leert kennen.

Plaats: gemeentelijke sporthal

Periode: maandag 21 tot vrijdag 25 augustus

Uren: 9.30 - 12 & 13.30 - 16 uur. Er is opvang over de middag.

Leeftijd: 7-14 jaar (geboortjaar 1992 - '93 - '94 - '95 - '96 - '97 - '98 - '99)

Prijs: 43 euro (3 euro korting voor grabbelpashouders)

Inschrijven en info bij de gemeentelijke sportdienst.

## PUITENFESTIVAL SK BERLARE

Op 12 en 13 mei 2006 richt SK Berlare zijn eerste Puitenfestival in.

Het wordt een 2-daagse in Festivalhal Donkmeer met bekende gezichten uit de sportwereld, een quiz, humor en muziek. We hopen jou of je sportclub te mogen verwelkomen op onze 1ste ludieke sportquiz op vrijdag 12 mei om 20 uur. VRT-gezicht Tom Coninx en ex-Rode Duivel Leo Van der Elst zijn de gastheren voor deze goedgevulde sportavond.

Afgewisseld met een vleugje humor en muziek, testen we je sportkennis met behulp van videobeelden op een groot scherm. In een aparte dames- of herenreeks kan je meedingen naar een mooie prijs.

De aanwezigheid van tal van bekende sportmensen maakt deze avond nog boeiender: Roger De Vlaeminck, Freddy Maertens, Lucien Van Impe, Paul Van Himst, Aimé Antheunis, Geert De Vlieger, Filip De Wilde, Gunther Schepens, Jamaïque Van Damme, Didier Van Keymeulen en Berlarenaars Yves Vanderstraeten, Guy Veldeman, Jarno Van Mingeroet, Preben Van Hecke en Glenn D'hollander hebben al toegezegd!



### HOE SCHRIJF JE IN VOOR DE QUIZ?

- Schrijf per ploeg van max 4 personen vóór 10 mei 10 euro over op rekeningnummer 143-0648213-63 op naam van Feestcomité SK Berlare
- Vermeld je ploegnaam en of je deelneemt met een dames- of herenploeg



### KATERINE EN GENE THOMAS

Op 13 mei is er een concertavond. Wim De Koker en Yves Segers warmen het publiek op voor de toppers van de avond: Katerine en Gene Thomas. De deuren openen om 19 uur, het concert start om 20 uur. Tickets kosten 15 euro in voorverkoop, 18 euro aan de kassa.

**Tickets en info:** Jozef De Kegel via 0476-59 61 97 en [jozef.dekegel@telenet.be](mailto:jozef.dekegel@telenet.be)  
Feestcomité van SK Berlare



## KARTINGWEDSTRIJD OP 13 MEI

Op zaterdag 13 mei 2006 organiseert Skorpio v.z.w. voor de 1ste maal een kartingwedstrijd. De race bestaat uit een uur kwalificatie gevolgd door een 4 uur durende uithoudingsrace op het 500 m lange parcours. Skorpio v.z.w. voorziet alle materiaal: karts, helmen, overalls, ... Je hoeft enkel een team samen te stellen en op zaterdag 13 mei naar Berlare af te zakken om met je team de ganse dag te racen in Berlare op de terreinen van SINEX. De deelnemende teams, maximaal 18, hebben een bezetting van min 2 tot maximum 8 piloten. De karts die gebruikt worden zijn speciaal voor het parcours afgesteld en beschikken over een krachtige motor. Het parcours is veilig opgebouwd met een bandenmuur en ook in de pits zijn er strenge veiligheidsmaatregelen. Inschrijving kan gebeuren door de teamleider via het inschrijvingsformulier op [www.skorpio.be](http://www.skorpio.be). De wedstrijd staat open voor iedereen, maar een minimum aan ervaring wordt door de organisatie aangeraden. Het gaat hier tenslotte om een wedstrijd waarbij voor elke plaats geknokt wordt! Je kartvaardigheden kan je nog verbeteren in de verschillende indoorkartings in België. Hou rekening bij het samenstellen van het team met de duur van de race en de energie die het kost om 5 uur te racen. Om je plaats veilig te stellen moet je enkel on-line in te schrijven. Na inschrijving en betaling van het voorschot zullen we de teamleider verdere informatie toezenden. Als teamleider vragen wij je team in te lichten, een pitstrategie uit te werken en alle administratie op te nemen.

Meer info: [skorpio\\_vzw@telenet.be](mailto:skorpio_vzw@telenet.be) en [www.skorpio.be](http://www.skorpio.be)



## JONG & SPORTIEF UITBERGEN VICE-KAMPIOEN

Het was feest in de sporthal te Berlare op donderdag 30 maart jl. Met een 3-0 zege tegen KAVOK zette de Uitbergse volleybalclub Jong & Sportief de kroon op een schitterend volleybalseizoen. In de VOBORG competitie, reeks heren 4a, eindigt de club daarmee op een welverdiende tweede plaats en promoveert ze naar de 3de reeks.

Met slechts 4 verlieswedstrijden moest de Uitbergse club enkel haar meerdere erkennen in VC Zebra. Maar aan het uitbundige feest te zien na de laatste wedstrijd waren de Uitbergse spelers zeer tevreden met het vice-kampioenschap. In de kleedkamer knalden de champagnekurken tegen het plafond en werden de overwinningliederen aangeheven.

Het vat werd leeg getapt en de versnaperingen werden in grote hoeveelheden aangebracht. Het was puur genieten voor de 24-jarige club die voor het eerst in haar bestaan aan een echte competitie deelnam.

Volgend jaar een zilveren jubileum en in de competitie een trapje hoger. Hopelijk kunnen ze ook daar hun mannetje staan en valt er regelmatig eens een overwinning te vieren. Iedereen gezond en kwetsuurvrij houden is de boodschap.

Proficiat aan alle teamleden!

Ter info: thuiswedstrijden op donderdag om 19 uur in de gemeentelijke sporthal Berlare.





## JUDOCLUB BERLARE: ZEER SUCCESVOLLE TWEDE SEIZOENSHELFT

Jaarlijks dienen zich begin februari de jeugdkampioenschappen aan. Hier kijken we als club naar uit als aanloop naar de felbegeerde medailles op het kampioenschap van België. Een ereplaats is uiteraard niet in ieders bereik, maar toch wordt in de weken vóór dit kampioenschap zwaar getraind door de hele club.

Vele van onze judoka's mikken op een podiumplaats op het provinciale kampioenschap, anderen mikken wat hoger voor een regionale plaats en een harde kern is vast besloten de beste van België te worden.

Als best vertegenwoordigde club (19 deelnemers) op het kampioenschap van Oost-Vlaanderen namen de Berlaarse judoka's maar liefst 12 medailles mee naar huis!

1ste plaats: Pelst Lotte  
Van Dorpe Joris  
Van Styvendael Matthias  
D'hollander Annelien  
De Saedelaere Sofie

2de plaats: De Meyst Olivier  
Eke Nnenna  
Vandewalle Lara  
Van Styvendael Michael

3de plaats: De Vetter Steven  
De Vetter Sven  
De Saedelaere Simon

De regionale kampioenschappen, een week later, zijn bijzonder belangrijk voor de judoka's met nationale ambities: zij moeten hier een medaille zien te pakken, anders gaat een nationale titelkans aan hun neus voorbij.

Met enige trots kunnen we schrijven dat maar liefst 6 jonge sporters van judoclub Berlare erin slaagden zich te kwalificeren voor het ultieme kampioenschap van België (BK).

Lotte Pelst, Matthias Van Styvendael, Sofie De Saedelaere, Lara Vandewalle, Michaël Van Styvendael en Steven De Vetter vochten voor de beste plaatsen tijdens dit BK.

Lotte Pelst kampte in de categorie cadetten tot 57 kg en werd KAMPIOEN van België.

Sofie De Saedelaere vocht in de categorie junioren tot 70 kg en behaalde brons.

Steven De Vetter vocht in de categorie beloften tot 46 kg en behaalde brons.



### Interclubkampioenschap dames

Dat de damesploeg van judoclub Berlare hun kampioenstitel in derde afdeling van vorig jaar meer dan verdiende, bewezen ze de afgelopen interclubwedstrijd terug.

Tijdens dit tweedaagse ploegentornooi, eerst in Kruishoutem en daarna te Hooglede, legden zij het vuur duchtig aan de schenen van menige ploeg.

Onze dames behaalden prachtig zilver. Enkel Judoclub Moorsel moesten ze laten voorgaan.



Geïnteresseerd in judo? Jong of minderjong kan eens komen kijken op woensdagavond, vrijdagavond of zondagmorgen. Wij wijzen jou of je kinderen graag de weg in deze zeer boeiende en leerzame sport voor zowel de recreant, de wedstrijdjudoka als de G-sporter.

Een gediplomeerd trainersteam staat voor je klaar!

### Meer info:

052-42 76 64 en judoclubberlare@hotmail.com

www.judoclubberlare.tk



## SPORTRAAD ZOEKT SPORTFOTO'S

Graag doen wij een oproep naar alle sporters, sportclubs en andere verenigingen die sportieve activiteiten organiseren zoals wandeltochten, fietstochten, toernooien, wedstrijden, turnlessen, droppings, trainingen, . . . om ons hiervan digitale foto's te bezorgen. De sportraad wenst op die manier het brede sportgebeuren in Berlare in beeld te brengen.

Graag ontvangen wij de foto's op cd-rom op de sportdienst of via e-mail op: [sportfoto.berlare@skynet.be](mailto:sportfoto.berlare@skynet.be).



## VERSLAG KAMPIOENENVIERING

Op vrijdag 24 februari laatstleden vond de gemeentelijke kampioenviering plaats in CC Stroming. De leden van het dagelijks bestuur van de sportraad hebben hun beste beentje voorgezet om de organisatie te doen slagen.

Onder de vlotte leiding van presentator Tom Boudeweel werden alle laureaten op het podium geroepen om hun prijs in ontvangst te komen nemen. De afroeping van de laureaten werd afgewisseld met optredens van dansgroep Koreo Piko, Ropeskippingclub Zele, The Bridge en enkele komische acts.

Op het einde van de avond werd Geoffrey Maes gehuldigd voor zijn volledige sportcarrière en werd de sportfiguur van het jaar bekend gemaakt: Veerle D'Haese. Zij is in 2005 Belgisch kampioen geworden op de marathon. We zijn trots te mogen besluiten dat deze kampioenviering goed verlopen is, en dat de opkomst van de bevolking groot was. Wij staan klaar om volgend jaar een minstens even goede organisatie op poten te zetten. Tot dan!



# KALENDER

- Atletiekern Overmere, elke woensdag- en vrijdagavond een uurtje joggen om 18.30 uur in het Boerenkrijgpark (09-367 85 10)
- Boerenkrijgstappers, elke dinsdag en donderdag wandeluurtje om 19 uur vanuit het Boerenkrijgpark
- KBG Berlare, elke maandag (behalve 5/6) fietstocht met vertrek om 14 uur aan de kerk
- KBG Berlare, elke dinsdag (behalve 2/5,30/5 en 20/6) petanque
- KBG Berlare, elke woensdag dansoefeningen
- KBG Berlare, elke donderdag om 14.30 uur kaartnamiddag in de cafeteria van de sporthal
- KBG Berlare, elke zaterdag petanque
- KBG Overmere, elke dinsdag om 14 uur in het Boerenkrijgpark
- KBG Overmere, elke woensdag om 13.30 uur kaartnamiddag in de Parochiale Kring
- KBG Overmere, elke donderdag van 15.30 tot 16.30 uur turnen in de gemeentelijke feestzaal (behalve tijdens schoolvakanties)
- S-Plus Berlare elke 2de, 3de en 4de maandag van de maand turnen van 14.30 tot 15.30 uur in zaal De Dreef
- S-Plus Berlare, elke donderdag van 14 tot 17 uur bowling in de Meirdam, Dendermonde

## MEI

- 1/5 KBG Overmere, fietstocht met vertrek om 14 uur aan 't Mosselken
- 1/5 Gezinsbond Uitbergen, dauwwandeling
- 3/5 KBG Berlare, bestuursvergadering om 16 uur
- 8/5 KVLV Overmere, bedevaart naar Oostakker
- 8/5 S-Plus Berlare, koffietafel met tombola en sjoelen om 14.30 uur
- 9/5 KAV Berlare, bezoek abdijs Affligem met vertrek om 13 uur aan de parochiekerk van Berlare
- 9/5 S-Plus Berlare, S-Academie: daguitstap Rotterdam
- 10/5 KBG Berlare, halve dag Bedevaart naar Sint-Katelijne-Waver met vertrek om 13 uur
- 12/5 S-Plus Berlare, S-Sport: natuurwandeling Kalkense Meersen
- 13/5 KBG Overmere, lentewandeling met vertrek om 14 uur aan de kerk van Uitbergen
- 15/5 KAV Berlare, lentefeest om 19 uur in de parochiezaal
- 15/5 Markant Berlare, voordracht 'van bloem tot honing' om 20 uur op de vertelzolder
- 15/5 Markant Overmere, daguitstap
- 16/5 KBG Overmere, bedevaartreis naar Bon-Secours en bezoek aan Doornik
- 18/5 CM Berlare, infonamiddag rond generische geneesmiddelen om 14 uur in de Parochiale Kring Overmere
- 18/5 Gezinsbond Uitbergen, GOSA: met de boot van Baasrode naar Aalst en terug
- 18/5 S-Plus Berlare, S-Academie: daguitstap Rotterdam
- 19/5 KBG Berlare, seniorenacademie in Leuven om 14 uur
- 19/5 KBG Overmere, dagfietstocht met vertrek om 10 uur aan de kerk van Overmere
- 21/5 Gemeenteschool Uitbergen, schoolfeest met barbecue vanaf 11.30 uur (09-367 50 88)

- 21/5 Natuurpunt Dendermonding, reservatentocht (ca. 25 km) met de fiets langs de Schelde. Van Sint-Onolfspolder via Appels veer naar de Heidemeersen en terug. Aansluiten kan ook aan Appels veer. Van 14 tot 18 uur. (0472 45 09 54)
- 23/5 KVLV Overmere, kruisdagen Landelijke Gilde
- 24/5 KAV Berlare, fietstocht met vertrek om 19 uur aan de parochiekerk van Berlare
- 24/5 KBG Berlare, bestuursvergadering om 16 uur
- 25-27/5 Gezinsbond Uitbergen, gezinsweekend te Han-sur-Lesse
- 28/5 Natuurpunt Dendermonding, ochtendwandeling in de Scheldemeersen met speciale aandacht voor vogels. Vertrek om 7 uur aan Taverne De Waterhoek. (052-44 84 42)
- 30/5 KBG Berlare, lentefeest om 14 uur
- 31/5 KAV Berlare, fietstocht met vertrek om 19 uur aan de parochiekerk van Berlare

## JUNI

- 1/6 KVLV Overmere, gewestelijke activiteit voor 60+: bedrijfsbezoek
- 1/6 S-Plus Berlare, S-Academie: daguitstap Hoegaarden en de Vlaamse toontuinen
- 5/6 KBG Overmere, fietstocht met vertrek om 14 uur aan 't Mosselken
- 5-13/6 KBG Overmere, autocarbedevaart naar Lourdes
- 5/6 KVLV Overmere, gezinsfietstocht
- 5/6 Markant Overmere, gezinswandeling
- 7/6 KAV Berlare, fietstocht met vertrek om 19 uur
- 8-14/6 KBG Overmere, TGV-bedevaart naar Lourdes
- 8/6 Markant Berlare, bedrijfsbezoek handtassen 'Les Jumeaux' in Dendermonde
- 12/6 S-Plus Berlare, koffietafel met algemene quiz om 14.30 uur
- 14/6 KAV Berlare, fietstocht met vertrek om 19 uur
- 14/6 KBG Berlare, bestuursvergadering om 16 uur
- 14/6 Turfputzwervers, samenkomst om 19.30 uur in feestzaal cafe De Turfput
- 15/6 CM Berlare, infonamiddag rond generische geneesmiddelen om 14 uur in de Parochiezaal
- 15/6 Gezinsbond Uitbergen, bezoek aan een siertuin
- 15/6 KVLV Overmere, feestvergadering 'de stamboom van ons dorp' om 14 uur in de Parochiale Kring
- 16/6 KBG Overmere, dagfietstocht met vertrek om 10 uur aan de kerk van Overmere
- 16/6 Markant Overmere, amuse gueule tocht
- 17/6 Gemeenteschool Uitbergen, kijkdag van 10 tot 12 uur (09-367 50 88)
- 18/6 Natuurpunt Dendermonding, wandeling op rivierduinreservaten van de Grote Heide met speciale aandacht voor 'het stampkot'. Vertrek om 14.30 uur aan gemeenschapsschool 'Ten Berge'. Tot 17 uur. (052-42 69 72)
- 19-23/6 KBG Berlare, fietslint van de kust naar Limburg
- 20/6 KBG Berlare, dagreis naar Maasmechelen en regio
- 20/6 Markant Overmere, fietstocht
- 20/6 S-Plus Berlare, S-Academie: daguitstap Meetjesland
- 21/6 KAV Berlare, fietstocht
- 22/6 S-Plus Berlare, S-Sport: regionale bowling te Dendermonde
- 23, 24, 25/6 B.S.G.O. en M.S.G.O. 'Ten Berge', tuinfeest
- 24/6 KVLV Overmere, dagreis
- 28/6 KAV Berlare, fietstocht

# WIE? WAT? WAAR?

## GEMEENTEBESTUUR BERLARE

### BURGEMEESTER

**Jan Willy Van Sande**

Hogeweg 9, Berlare

052-42 38 81

algemeen beleid: bevolking, brandweer, huisvesting, verkeer, burgerlijke stand, personeel, politie, erediensten

**spreekuur burgemeester:** dinsdag-vrijdag tussen 17.30 en 18.30 uur in het gemeentehuis, Dorp 22

### SCHEPENEN

**Luc Vercruyssen** (1<sup>ste</sup> schepen)

l.vercruyssen@skynet.be

Turfputstraat 88a, Berlare

052-42 23 25

financiën, informatieverstrekking, cultuur, structuur en groenplanning, middenstand en lokale economie

**Julien Spruyt**

Heikantstraat 57, Overmere

09-367 59 77

openbare werken, algemeen onderhoud, Eendenkooi en dijken

**Robert Audenaert**

raudenaer@worldonline.be

Loereveldstraat 28, Overmere

09-367 61 92

milieu, ruimtelijke ordening, stedenbouw, tewerkstelling en landbouw

**Francky Verhofstadt**

francky.verhofstadt@skynet.be

Heikantstraat 48d, Overmere

09-367 89 06

feestelijkheden, jeugd en vorming, toerisme

**Jan De Palmenaer**

jandepalmenaer@hotmail.com

Veerstraat 81b, Uitbergen

09-367 82 72

onderwijs, sport, sociale aangelegenheden, volksgezondheid en gezin, senioren

**spreekuur schepenen:** dinsdag tussen 18 en 19 uur in het gemeentehuis, Dorp 22

### GEMEENTERAADSLEDEN

**Karel De Gucht**

karel.degucht@skynet.be

Hoogstraat 9, Berlare

052-42 53 86

**Luc Vande Meirssche**

luc.van.de.meirssche@skynet.be

Warande 12a, Berlare

052-42 44 18

**Anne-Marie De Lausnay**

annemarie.delausnay@telenet.net

Burgs. De Lausnaystraat 33, Overmere

09-367 83 46

**Julien Wettinck**

Kruisstraat 61, Overmere

09-367 58 18

**Bart Van Malderen**

bart.van.malderen@skynet.be

Dorp 55/1, Berlare

052-42 73 66

**Wim Arbijn**

w.arbijn@advalvas.be

Kruisstraat 45, Overmere

052-42 30 27

**Tom Temmerman**

tom.temmerman@skynet.be

Maaidonkstraat 26, Uitbergen

09-367 72 93

**Katia Gabriëls**

katja.gabriels@vlaanderen.be

Leopolddreef 59, Berlare

052-42 51 16

**René Kets**

ketsrene@hotmail.com

Turfputstraat 54, Berlare

052-42 21 64

**Marleen Zaman**

marleen.zaman@telenet.be

Donklaan 22a, Berlare

09-342 09 17

**Michel Van der Haegen**

vanderhaegen.michel@skynet.be

Warande 24, Berlare

052-42 29 97

**Camiel Moerman**

camiel.moerman@skynet.be

Donklaan 163, Berlare

09-367 50 81

**Carine Meyers**

carine.meyers@vld.be

Eikenlaan 8, Berlare

052-42 55 63

**Tania Vis**

taniavis@msn.com

Hogeweg 22, Berlare

052-42 30 16

**Patrick Van Malderen** patrick.van.malderen@skynet.be  
Galgenbergstraat 73, Berlare 052-42 50 37  
**Luc Temmerman**  
Kruisstraat 27, Overmere 0498-62 57 12  
**Rita Sichien**  
Donklaan 134, Berlare 09-367 55 71

#### GEMEENTESECRETARIS

**Frank Lippens** secretaris@berlare.be  
Dendermondse stwg 74a, Overmere 09-367 75 64

#### GEMEENTEHUIS BERLARE

Dorp 22, Berlare 052-43 23 40  
fax: 052-42 26 77

##### openingsuren

maandag 8-12 uur  
dinsdag 8-12 uur 13-19 uur  
woensdag 8-12 uur 13-17 uur  
donderdag 8-12 uur  
vrijdag 8-12 uur

#### GEMEENTEHUIS OVERMERE

Baron Tibbautstraat 2, Overmere  
(ingang langs Boerenkrijgpark) 09-367 87 55

##### openingsuren

dinsdag en woensdag van 8 tot 10 uur (gesloten in juli)

#### GEMEENTEHUIS UITBERGEN

Veerstraat 10, Uitbergen 09-367 50 66

##### openingsuren

dinsdag en woensdag van 10.30 tot 12 uur (gesloten in juli)

#### DIENSTEN GEMEENTEHUIS

Dienst Bevolking 052-43 23 44  
Burgerlijke Stand 052-43 23 45  
Technische Dienst 052-43 23 46  
Milieudienst 052-43 23 47

#### mailadressen

algemeen: secretariaat@berlare.be  
onthaal@berlare.be  
gemeentesecretaris: secretaris@berlare.be  
personeelsdienst@berlare.be  
ontvanger: ontvanger@berlare.be  
rekendienst@berlare.be  
technische dienst: technische.dienst@berlare.be  
(diensthoofd: Sara Kinds)  
ruimtelijke.ordering@berlare.be  
gis@berlare.be  
td.magazijn@berlare.be  
milieudienst: milieu@berlare.be  
(diensthoofd Gaby De Bruycker)  
dienst bevolking: bevolking@berlare.be  
(diensthoofd: Karine Lammens)  
rijbewijzen@berlare.be  
reispassen@berlare.be  
strafregister@berlare.be  
burgerlijke.stand@berlare.be  
bev.admin@berlare.be

#### BUITENDIENSTEN

##### GEMEENTELIJKE MAGAZIJNEN

Bollewerkstraat 34, Berlare 052-42 29 75

#### CONTAINERPARK

Bollewerkstraat, Berlare 052-42 69 65

Inlichtingen Verko/DDS

052-21 39 91

#### openingsuren

dinsdag 14-18 uur  
woensdag 13-18 uur  
donderdag 13-18 uur  
vrijdag 14-18 uur  
zaterdag 09-15 uur

Gelieve 15 min. vóór het sluitingsuur aanwezig te zijn. Op het containerpark kan je terecht met volgende stoffen: afvalolie, K.G.A., papier, karton, glas, snoeihout, autobanden, steenpuin, TL-lampen, oude metalen, groenten-, tuin- en fruitafval, grof vuil. Snoeihout in pakjes binden (lengte 1 tot 1,5 meter). Langer snoeihout wordt geweigerd. Eén aanhangwagen per dag. Alleen nog lichte aanhangwagens en lichte bestelwagens worden toegelaten.

#### SPORTDIENST

sportfunctionaris:

Annelies De Wilde

052-42 28 92 en sportdienst@berlare.be

administratie:

Katrijn Dalving en Heidi De Block

#### openingsuren bureel

maandag 08-12 uur 13-17 uur  
dinsdag 08-12 uur 13-19 uur  
woensdag 08-12 uur 13-17 uur  
donderdag 08-12 uur 13-17 uur  
vrijdag 08-12 uur

tijdens schoolvakanties ook vrijdag van 13 tot 16 uur

#### CAFETERIA SPORTHAL

uitbater:

Rudy De geest

052-42 28 92

#### openingsuren

weekdagen 14-01 uur (dinsdag vanaf 17 uur)  
zaterdag 14-01 uur  
zondag 8.30-13 uur 17-22 uur

#### DIENST JEUGD & VORMING

Gaver 72, Berlare

jeugdconsulent: Amber Vande Winckel 052-42 77 56  
jeugd.vorming@berlare.be

coördinatoren kinderopvang: Patricia Poppe & Anja Nobels

052-42 77 04

jeugd.kinderopvang@berlare.be

administratie: Suzie Ediers

052-42 77 56

jeugd.administratie@berlare.be

#### openingsuren

maandag 9-12 uur  
dinsdag 9-12 uur 13-19 uur  
woensdag 9-12 uur 13-17 uur  
donderdag 9-12 uur  
vrijdag 9-12 uur

#### openingsuren tijdens de schoolvakanties

maandag 9-12 uur  
dinsdag 9-12 uur 16-19 uur  
woensdag 9-12 uur 14-17 uur  
donderdag 9-12 uur  
vrijdag: gesloten

#### Initiatief Buitenschoolse kinderopvang

lokatie Berlare:

052-42 49 41

lokatie Overmere:

09-367 62 44

lokatie Uitbergen:

09-367 94 29



## CULTUREEL CENTRUM STROMING

Dorp 101, Berlare  
cultuurbeleidscoördinator: Bob Pieters 052-42 73 72  
cultuur@berlare.be  
cultuurfunctionaris: Leen De Greve 052-42 42 47  
ccstroming@berlare.be  
tickets & administratie: Linda Beelaert 052-42 35 31  
cultuur.reserveren@berlare.be

### openingsuren

maandag	9-11 uur	13-16.30 uur
dinsdag	gesloten	
woensdag	9-11 uur	13-17 uur
donderdag	9-11 uur	13-19 uur
vrijdag	9-12 uur	

CC Stroming is gesloten van 24 december tot en met 1 januari.

## CULTUURCAFE

uitbater: Kevin De Rouck & Niki Van de Velde 052-42 74 71

### openingsuren

weekdagen	vanaf 17 uur
zaterdag	vanaf 18 uur
zondag	vanaf 11 uur
maandag	gesloten

## OPENBARE BIBLIOTHEEK

Dorp 101a, Berlare 052-42 61 88  
bibliothecaris: Ann Pieters berlare@bibliotheek.be

### openingsuren hoofdbibliotheek Berlare

maandag	14.30-20.30 uur
woensdag	13-18.30 uur
donderdag	15.30-20.30 uur
zaterdag	9-12.30 uur
zondag	elke 1 <sup>ste</sup> en 3 <sup>de</sup> zondag van de maand van 10 tot 12 uur (andere zondagen gesloten)

### openingsuren uitleenpost Overmere

Baron Tibbautstraat 2 09-367 87 55

dinsdag	15.30-17.30 uur
woensdag	19-21 uur
zaterdag	14-16 uur
zondag	elke 1 <sup>ste</sup> en 3 <sup>de</sup> zondag van de maand van 10 tot 12 uur (andere zondagen gesloten)

## GEMEENTESCHOOL UITBERGEN

Kleine Kouterstraat 1, Uitbergen  
directeur: Johan Meganck 09-367 50 88  
gemeenteschool.uitbergen@pandora.be

## ANDERE DIENSTEN

### DIENST OPVANGGEZINEN

Zoek je een onthaalgezin in de gemeente of wil je zelf onthaalmoeder worden, neem dan contact op.

### regionaal secretariaat

Bosstraat 14, 9420 Mere 053-83 77 68  
fax: 053-84 05 80

contactpersoon: Mady Van Herreweghe via dogberlare@kvlv.be  
**in Berlare**

Consultatiebureau Kind & Gezin, Molendreef 19 052-42 61 77  
zitting: elke 1<sup>ste</sup> en 3<sup>de</sup> maandagnamiddag (enkel op af-spraak)

## KIND & GEZIN

regiohuis Wetteren, Boomkwekerijstraat 1, 9230 Wetteren  
elke werkdag van 9 tot 12 uur 09-366 68 57

**consultatiebureau Berlare**, Molendreef 19 052-42 61 77  
elke 1<sup>ste</sup> en 3<sup>de</sup> maandag van de maand van 17 tot 19.30 uur  
elke dinsdag van 17 tot 19.30 uur  
elke donderdag van 13.30 tot 16 uur  
verantwoordelijke: Marcelline Burm & Christina De Rudder

## PLAATSELIJK WERKGELEGENHEIDSAGENTSCHAP (PWA)

Dorp 96 052-42 80 41  
PWA-beambte: An Vanhove pwa.berlare@skynet.be  
Open elke werkdag van 9 tot 12 uur  
en op dinsdagnamiddag van 16 tot 19 uur.

## GEMEENTELIJKE TEKENACADEMIE

Schoolstraat 23, 9230 Wetteren 09-366 00 54  
directeur: Fritz Van Damme tekenacademie@wetteren.be

## GEMEENTELIJKE ACADEMIE VOOR MUZIEK & WOORD

Schooldreef 42, 9230 Wetteren 09-369 24 90  
directeur: Dirk Lippens academie.wetteren@skynet.be  
www.wetteren.be/tekenacademie.htm

## GEMEENTELIJKE ADVIESRADEN

### JEUGDRAAD

voorzitter: Nils Van Hauwe 0484-88 33 60  
Ryteweg 4, Berlare nils.van.hauwe@gmail.com

### CULTUURRAAD

voorzitter: Lieve Petrens 052-42 30 17  
E. Hertecantlaan 83, Berlare lieve.p@pandora.be

### SENIORENRAAD

voorzitter: Martha Tackaert  
Hogeweg 8A, Berlare 052-42 30 82

### MILIEURAAD

voorzitter: Albert De Smet 09-367 56 40  
Kattebroeckstraat 37, Overmere

### SPORTRAAD

voorzitter: Marc Dauwe 0495-72 50 25  
Daelvenne 10, Berlare

### DORPSRAAD UITBERGEN

voorzitter: Roger Rogiers 09-367 60 60  
Slot 25, Uitbergen 0472 51 54 19  
roger.rogiers@pandora.be

## OCMW BERLARE

### OCMW-RAAD

#### voorzitter: Bart Van Malderen

Dorp 55/1, Berlare 052-42 73 66  
voorzitter@ocmwberlare.be

spreekuren op administratie OCMW, Baron Tibbautstraat 29a,  
Overmere: maan-, woens- en vrijdag telkens van 11 tot 12 uur.

**secretaris: Hilde Van der Jeugt** secretaris@ocmwberlare.be

### OCMW raadsleden

#### Marleen Lateir

Broekstraat 5, Overmere 09-367 51 47

#### Gunther Cooreman

Salvialaan 20, Berlare 052-42 57 16

#### Ingrid Rogiers

Gaver 32, Berlare 0478-29 31 03

#### Frans De Smet

Bergstraat 65, Berlare 052-42 20 12

#### Sabrina De Taey

Lindestraat 47a, Overmere 09-367 74 08

**Freddy Schatteman**

Mandemakerstraat 4, Berlare 052-42 25 41

**Martine Van De Velde**

Boerenkrijglaan 31, Overmere 09-367 79 86

**Martha Tackaert**

Hogeweg 8a, Berlare 052-42 30 82

**DIENSTEN OCMW****administratie**

Baron Tibbautstraat 29a, Overmere 09-326 97 10

fax: 09-326 97 57

secretariaat@ocmwberlare.be

**sociale dienst**

Baron Tibbautstraat 29a, Overmere 09-326 97 10

Voor financiële tegemoetkomingen, budgetbegeleidingen, sociale begeleiding, woonbemiddeling, maaltijden en poetsdienst aan huis, opname rusthuizen en serviceflats kan je elke voormiddag van 8.30 tot 12 uur terecht op de sociale dienst. Op dinsdag ook van 17 tot 19 uur. Daarbuiten op afspraak.

mailadressen sociale dienst

- algemeen: socialedienst@ocmwberlare.be

- woonbemiddeling: woonbemiddelingsdienst@ocmwberlare.be

- leefloon-wet maatschappelijk integratie: rmi@ocmwberlare.be

- maaltijd &amp; poetsdienst: extramuraledienst@ocmwberlare.be

- lokaal opvanginitiatief asielzoekers: loi@ocmwberlare.be

- schuldbemiddeling en budgetbegeleiding:

schuldbemiddeling@ocmwberlare.be

**opnamedienst:****rusthuizen en serviceflats + zorgverzekering**

Voor alle aanvragen tot opname in een van onze instellingen of inlichtingen i.v.m. de zorgverzekering maak je best eerst een afspraak met Wendy De Backer, sociaal verpleegkundige.

09-326 97 34 en opnamedienst@ocmwberlare.be

**instellingen****Rust- en verzorgingstehuis Ter Meere**

Baron Tibbautstraat 29, Overmere 09-326 97 30

fax: 09-326 97 58

directie: Freddy Schollaert

termeere@ocmwberlare.be

**Rusthuis Herfstvreugde**

Wegelken 6, Berlare 052-42 32 09

fax: 052-42 60 83

directie: Frieda De Meyer

herfstvreugde@ocmwberlare.be

**Serviceflats**

De Zilverberk, Dorp 99, Berlare

Boerenkrijghof, Baron Tibbautstraat 31, Overmere

**SOCIALE HUISVESTINGSMAATSCHAPPIJ****CV HULP IN WONINGNOOD**

Dorp 101b, Berlare 052-42 57 60

**voorzitter:** Jan Willy Van Sande**directeur:** Karolien Sercu**administratie:** Lieve Van Cauteren**commissaris VHM:** Hector Van Hoye  
H. Van de Vijverstraat 38, Lokeren**openingsuren**

maandag 9-12 uur

dinsdag 9-12 uur 16-18 uur

woensdag gesloten

donderdag 9-12 uur

vrijdag 9-12 uur

**Raad van bestuur**

Jan Willy Van Sande

Wim Arbijn

Robert Audenaert

Herman Burghgraeve

Camiel Moerman

François De Ridder

Marie-José De Schutter

Martha Tackaert

Marleen Zaman

Hogeweg 9, Berlare

Kruisstraat 45, Overmere

Loereveldstraat 28, Overmere

Bakkerstraat 162, Dendermonde

Donklaan 163, Berlare

Fochelstraat 10, Lebbeke

Bunderstraat 6a, Berlare

Hogeweg 8a, Berlare

Donklaan 22a, Berlare

**NUTTIGE TELEFOONNUMMERS****ALGEMEEN**

Brandweer en ziekenwagen (algemeen) 100

Politie (algemeen) 101

Brandweerkazerne, Dorp 99, Berlare 052-42 35 25

Commandant Van Accoleyen 052-42 21 12

**Gezondheid**

Antigifcentrum 070-24 52 45

Brandwondencentra 09-240 34 90 / 09-240 21 11

Tele-onthaal 106

Zelfmoordpreventie 02-649 95 55

Druglijn 078-15 10 20

Kinder- en jeugdtelefoon (Postbus 101, Gent) 09-223 22 11

Aids-telefoon 0 78-15 15 15

Hallo Kanker – Belgisch werk tegen kanker 0800-118 88

AA Groep 'Nieuw leven', Postbus 10 (Philemon) 052-42 26 34

AA Groep 'Samen één', Postbus 25 (Willy) 052-42 31 21

**Elektriciteit een aardgas**

Intercommunale IMEWO www.imewo.be

Algemeen nummer 078-35 35 34

Gasreuk 0800-65 0 65

Storingen en defecten 078-35 35 00

Defecte straatlampen 0800-6 35 35

www.straatlampen.be

Meteropneming 078-78 97 89

**Waterleiding**

VMW www.vmw.be

Defecten en klantendienst 09-221 50 70

**Telefoon-TV-Data**

Belgacom storingen 0800-2 27 00

Belgacom klantendienst 0800-2 28 00

Mixt-ICS (kabel) algemeen nummer 015-66 66 66

Mixt-ICS (kabel) nieuwe aansluiting 015-66 67 77

**Hogedrukleiding Distrigas**

Fluxys Eergency number 0800-9 01 02

Vlaamse infolijn 0800-3 02 01

**Centrum voor Morele Dienstverlening Aalst**

Koolstraat 80-82, 9300 Aalst 053-77 54 44

**CENTRUM ZIT-STIL**

03-830 30 25

hyperactiviteit, concentratieproblemen, aandachtstoornis, impulsiviteit

**FONDS VOOR KINDEREN VAN BIJ ONS**

meldingspunt voor zieke kinderen en kinderen met een handicap

Viviane De Vriendt 052-42 48 45

Conny De Vriendt-Eric Van der Haeghen 0474-92 97 43

**HINT**

Aalst, Langestraat 12 053-71 19 86

Gent, Holstraat 123 09-234 05 80

hint@scarlet.be en <http://home2.scarlet.be/hint/adres.htm>

**PASTOORS GROOT-BERLARE****St. Martinus Berlare & O.L. Vrouw Van Zeven Smarten**

E.H. Marc Van Steen, Dorp 32, Berlare 052-42 33 97  
0475-32 07 73

mail parochie: par2037@parochies.kerknet.be

mail pastoor: marcpetrus@belgacom.net

**O.L. Vrouw Hemelvaart Overmere**

E.H. Paul Van de Winkel, B. Tibbautstraat 8, Overmere  
09-367 50 30

**St. Pietersbanden Uitbergen**

E.H. Daniël De Backer, Veerstraat 13, Uitbergen  
09-367 54 94

**POLITIEZONE BERLARE-ZELE (LOKALE POLITIE)****Baron Tibbautstraat 37, Overmere**

tel.: 09-367 50 15 fax: 09-367 96 51

**openingsuren**

maandag	8-12 uur	13-17 uur
dinsdag	8-12 uur	13-17 uur
woensdag	8-12 uur	13-17 uur
donderdag	8-12 uur	13-20 uur
vrijdag	8-12 uur	13-17 uur
zaterdag	9-12 uur	

**Dorp 96, Berlare****openingsuren**

maandag	9-12 uur	
dinsdag		17-19 uur
woensdag	gesloten	
donderdag	gesloten	
vrijdag		17-19 uur
zaterdag	gesloten	

**interventie**

101

**wijkinspecteurs**

09-367 50 15

Berlare (\*): André Lion en Jonny Christiaens

Overmere: Herwig Van de Velde

Uitbergen-Donk: Anja De Campenaere

(\*): scheidingslijn tussen beide wijken: Hogeweg-Dorp-  
Hoogstraat-Leopolddreef

Politie Zele 052 45 98 45

**POSTKANTOREN**

E. Hertecantlaan 43, Berlare 052-42 31 84  
B. De Lausnaystraat 54b, Overmere 09-367 50 02

**PROVINCIAAL INFOKANTOOR****SCHELDE- & DENDERSTREEK**

09-345 49 62

Openingsuren: elke dag van 10 tot 13 uur en van 13.30 tot 16.30  
uur (juli en augustus tot 18 uur). Gesloten van 25 december tot  
en met 1 januari.

**RODE KRUIS**

**voorzitter:** Willy Vertongen 09-367 97 60

**ondervoorzitter:** Michel Van der Haegen 052-42 29 97

**public relations:** Piet Triest 052-42 40 39

**jeugd rode kruis:**

Stefaan en Wendy Sichien-De Meuleneir 0475-90 78 00

**hoofd hulpdienst:** Regina Malin 052-42 71 48

Regina.Malin@pandora.be

**1<sup>ste</sup> adjunct hulpdienst:** Diane Verhaegen 0496-72 17 87

**hoofd leergangen:** Martha Van Houtegem 09-367 97 60

**sociale hulpverlening:** Yvonne Van Malderen 052-42 37 90

**hoofd uitleendienst:** Diane Verhaegen 0496-72 17 87

**bloedtransfusie:**

Berlare: Maria De Decker 0472 48 68 34

Overmere: M. Van Den Eeckhout 09-367 83 75

Uitbergen: Willy Vertongen 09-367 97 60

**ziekenwagen**

105

**uitleenposten** (krukken, rolstoelen, ...)

Berlare: Diane Verhaegen, Waterhoek 12 0496-72 17 87

Overmere: Lutgard Schepens, Lindestraat 83b 09-367 68 61

Uitbergen: Peter Adam, Koffiestraat 12 0495-89 14 06

**VLAAMSE BEROEPSVERENIGING VOOR ZELFSTANDIG VERPLEEGKUNDIGEN**

www.verplegingthuis.be 070-22 26 78

**VLAAMSE VERENIGING AUTISME**

ouder- en familievereniging 078-15 22 52

fax: 09-218 83 83

AUTISME@xs4all.be

**WACHTDIENSTEN****dokters**

De huisartsenwachtendienst begint op zaterdagmorgen 8 uur en  
eindigt op maandagmorgen 8 uur. Indien er een feestdag gedu-  
rende de week voorkomt, begint de wachtendienst de avond voor-  
dien om 18 uur.

centraal nummer Berlare-Uitbergen-Schoonaarde 052-22 65 65

centraal nummer Laarne-Kalken-Overmere 09-365 09 01

Tijdens de weekdagen bel je altijd eerst je vaste huisarts. Indien  
deze onbereikbaar is, kan je voor dringende medische problemen  
steeds een beroep doen op de huisarts van wacht.

**tandartsen**

052-21 21 71

**apothekers**

0900-10 500

**WIT-GEEL KRUIS**

Zeel 052-44 93 83

**ZIEKENHUIZEN**

AZ Sint-Blasius, Kroonveldlaan 50, Dendermonde

algemeen 052-25 20 11

spoed 052-25 25 25

AZ Sint-Blasius (dagkliniek), Koevliet 6, Zele 052-45 64 00

ASZ Aalst, Merestraat 80, Aalst 053-76 41 11

Ziekenhuis O.L.V., Moorselbaan 164, Aalst 053-72 41 11

ASZ Wetteren, Wegvoeringstraat 73, Wetteren

algemeen 09-368 82 11

spoed 09-368 82 50

Stadskliniek, Lepelstraat 4, Lokeren 09-340 81 11

**INSCHRIJVEN OP ELEKTRONISCHE NIEUWSBRIEVEN VAN DE GEMEENTE**

cultuurnieuwsbrief via mail > stuur een mailtje met als  
onderwerp 'cultuur in je mailbox' naar

cultuur@berlare.be

jeugdnieuwsbrief via mail à stuur een mailtje met als onder-  
werp 'jeugd in je mailbox' naar

jeugd.vorming@berlare.be

# MELDINGSKAART

Met deze meldingskaart kan elkeen klachten, problemen, opmerkingen of suggesties overmaken aan het Gemeentebestuur of het OCMW. Het College van Burgemeester en Schepenen en het Bijzonder Comité voor de Sociale Dienst willen zo op een eenvoudige manier luisteren naar u, de inwoners van Berlare, Overmere en Uitbergen.

Hoe gebruikt u de meldingskaart?

U vult de kaart in. Als u ook uw adres vermeldt, laten wij u weten wat er zal gedaan worden met de door u naar voren gebrachte klacht, opmerking of suggestie. U knipt de kaart uit en bezorgt ze aan het College van Burgemeester en Schepenen, Dorp 22, 9290 Berlare.

Wat gebeurt er met uw meldingskaart?

Na ontvangst, gaat uw kaart naar de betrokken dienst (gemeente of OCMW) die binnen de twee weken een voorstel tot oplossing overmaakt aan het College van Burgemeester en Schepenen of het Bijzonder Comité voor de Sociale Dienst.

Deze organen onderzoeken de voorgestelde oplossing en neemt de passende beslissing.

Binnen een week na de beslissing meldt het College u wat er zal gedaan worden.

## MELDINGSKAART

Aan het College van Burgemeester en Schepenen, Dorp 22, 9290 Berlare

Ik wens de hiernavolgende klacht, opmerking, suggestie voor te leggen in verband met:

- Een concreet probleem zoals bijvoorbeeld: defect aan openbare verlichting, beschadiging wegdek, probleem huisvuilophaling, financiële problemen, enz...
- De werking van de gemeentelijke en OCMW-diensten.
- Enige andere materie die te maken heeft met het gemeentebeleid.
- Lokale politie: problemen omtrent inbraken in woningen, dienaangaande beveiligingsadvies, herbezoek, slachtofferhulp, vakantietoezicht, enz...

.....

.....

.....

.....

.....

.....

.....

.....

.....

.....

.....

.....

.....

.....

.....

.....

.....

.....

.....

.....

.....

Afzender: Naam en adres:.....

..... Datum.....